



वीरेन्द्रनगर नगरपालिका
स्थानीय राजपत्र

खण्ड : ५

संख्या : ३

मिति : २०७६/०५/३०

भाग २

मानव मलमूत्रजन्य फोहर व्यवस्थापन नियमावली,
२०७६

प्रस्तावना

खानेपानी तथा सरसफाइ र स्वच्छ वातावरण पाउने मौलिक अधिकारको सम्मान, संरक्षण र परिपालना तथा सुनिश्चितताका लागि नेपालको संविधानको धारा ५७(४), धारा २२१, अनुसूची ८ तथा ९ र स्थानीय सरकार सञ्चालन ऐन, २०७४ को नियम ११(२)(भ) बमोजिम नगरबासीको हकहित संरक्षण गर्न, नगर क्षेत्रमा सरसफाइ र वातावरणीय स्वच्छता प्रवर्द्धन गर्न र मानव मलमूत्रजन्य फोहर व्यवस्थापनसम्बन्धी सेवा उपलब्ध गराउन बाञ्छनीय भएकाले वातावरण संरक्षण तथा फोहर व्यवस्थापन ऐन, २०७७ को नियम ६८ ले दिएको अधिकार प्रयोग गरी वीरेन्द्रनगर नगरपालिकाले यी नियमहरू बनाएको छ।

परिच्छेद एक
प्रारम्भिक

१. संक्षिप्त नाम, प्रारम्भ, क्षेत्र र परिभाषा

- (१) नाम: यी नियमहरूको नाम “मानव मलमूत्रजन्य फोहर व्यवस्थापन नियमावली, २०७८” रहेको छ।
- (२) प्रारम्भ: यो नियमावली नगरपालिकाले पारित गरी स्थानीय राजपत्रमा सूचना प्रकाशित गरेपछि तोकिए बमोजिमको क्षेत्रमा लागू हुनेछ।
- (३) उपनियम (२) बमोजिम एकैपटकमा यो नियमावलीको व्यवस्था लागू गर्ने अवस्था विद्यमान नभएमा नगरपालिकाले सूचना प्रकाशित गरी विभिन्न चरणमा लागू गर्नसक्ने छ।

२. परिभाषा : विषय वा प्रसंगले अर्को अर्थ नलागेमा यस नियमावलीमा:

- (क) **कार्यालय** भन्नाले वीरेन्द्रनगर नगरपालिकाको कार्यालय बुझ्नुपर्छ ।
- (ख) **तोकिएको वा तोकिए बमोजिम** भन्नाले प्रचलित कानून वा यसै नियमावली वा यसअन्तर्गत बनेका मापदण्ड, निर्देशिका वा निर्देशनमा तोकिए बमोजिमको व्यवस्था बुझ्नुपर्छ ।
- (ग) **नगर उपप्रमुख** भन्नाले वीरेन्द्रनगर नगरपालिकाका उपप्रमुख बुझ्नुपर्छ ।
- (घ) **नगरपालिका** भन्नाले वीरेन्द्रनगर नगरपालिका बुझ्नुपर्छ ।
- (ङ) **नगर प्रमुख** भन्नाले वीरेन्द्रनगर नगरपालिकाका प्रमुख बुझ्नुपर्छ ।
- (च) **प्रशोधित फोहर पानी (Effluent)** भन्नाले प्रशोधन केन्द्र वा भण्डारण संरचनाबाट निष्काशन हुने पूर्ण वा आंशिक प्रशोधित फोहर पानी बुझ्नुपर्छ ।
- (छ) **प्रमुख प्रशासकीय अधिकृत** भन्नाले वीरेन्द्रनगर नगरपालिकाको प्रशासन हेर्नका लागि तोकिएको प्रमुख कर्मचारी बुझ्नुपर्छ ।
- (ज) **फोहर पानी (Wastewater)** भन्नाले मानव, पशु वा तरकारीजन्य फोहर र रसायनहरूसमेत मिसिएको तरल अवस्थाको फोहर बुझ्नुपर्छ ।
- (झ) **मानव मलमूत्रजन्य फोहर (Faecal Sludge)** भन्नाले स्थलगत सरसफाइअन्तर्गत संकलनका लागि बनाइएका सेप्टिक ट्यांक, होल्डिङ ट्यांक (Holding tank), खाल्डे शौचालय (Pit Latrine) आदिमा जम्मा भएको अर्धठोस (लेदो) फोहर बुझ्नुपर्छ । यसमा मानव मलूत्रका साथै दिसा धुन तथा बगाउन प्रयोग भएको पानी वा पदार्थ र अन्य फोहरसमेत मिसिएको हुन सक्दछ ।
- (ञ) **मानव मलमूत्रजन्य फोहर व्यवस्थापन (Faecal Sludge Management)** भन्नाले मानव मलमूत्रजन्य फोहरलाई संकलन गर्ने, संकलित फोहरलाई रित्याउने, प्रशोधन केन्द्रसम्म ढुवानी गर्ने, प्रशोधन गर्ने, र सुरक्षित बिसर्जन वा पुनःप्रयोग गर्नेसम्म समग्र श्रृंखलाका कार्य बुझ्नुपर्छ ।
- (ट) **मानव मलमूत्रजन्य फोहर प्रशोधन केन्द्र (Faecal Sludge Treatment Plant)** भन्नाले मानव मलमूत्रजन्य फोहर प्रशोधन, सुरक्षित बिसर्जन वा पुनःप्रयोग गर्न सकिने बनाउनका लागि आवश्यक विधि र प्रविधिसमेत जडित तोकिएको संरचना बुझ्नुपर्छ ।
- (ठ) **वडाध्यक्ष** भन्नाले वीरेन्द्रनगर नगरपालिकाका वडा समितिका अध्यक्ष बुझ्नुपर्छ ।
- (ड) **समिति** भन्नाले मानव मलमूत्रजन्य फोहर व्यवस्थापनसम्बन्धी कार्य गर्नका लागि नगरपालिका स्तरमा नियम २२ बमोजिम गठित समिति बुझ्नुपर्छ ।
- (ढ) **सफा शौचालय (Sanitary latrines)** भन्नाले निजी आवास, कार्यालय, सार्वजनिक संस्था तथा स्थल र यस्तै अन्य भवन तथा संरचनामा मानव

मलमूत्रलाई बिसर्जन गर्नका लागि तोकिएको ढाँचामा तयार गरिएको संरचना वा शौचालय बुझ्नुपर्छ ।

- (ग) सरसफाइ सेवा श्रृंखला (Sanitation Service Chain) भन्नाले मानव मलमूत्रजन्य फोहरको व्यवस्थित संकलन, भण्डारण, ढुवानी, प्रशोधन र सुरक्षित बिसर्जन वा पुनःप्रयोग गर्न आवश्यक पर्ने सबै चरण/प्रक्रिया बुझ्नुपर्छ ।
- (त) सरसफाइ सेवाप्रदायक (Sanitation Service Provider) भन्नाले सेप्टिक ट्यांक बनाउन, सेप्टिक ट्यांक सफा गर्न, मानव मलमूत्रजन्य फोहरलाई प्रशोधन केन्द्रसम्म ढुवानी सेवा प्रदान गर्न वा मानव मलमूत्रजन्य फोहर प्रशोधन केन्द्र सञ्चालन गर्नका लागि सम्बद्ध निकायबाट विधिवत् रूपमा अनुमति पाएको संस्था बुझ्नुपर्दछ ।
- (थ) सेप्टिक ट्यांक (Septic Tank) भन्नाले मानव मलमूत्रजन्य फोहरलाई व्यवस्थित संकलन गर्नका लागि पानी नचुहिने सोकपिटसहितको तोकिए बमोजिमको ढाँचामा बनाइएको संरचना बुझ्नुपर्छ ।
- (द) सेप्टेज (Septage) भन्नाले मानव मलमूत्रजन्य फोहर संकलनका लागि प्रयुक्त प्रविधिमध्ये सेप्टिक ट्यांकमा संकलन भएको लेदो पदार्थ बुझ्नुपर्छ । यसमा मानव मलमूत्र, दिसापिसाब सफा गर्न तथा बगाउन प्रयोग भएको पानी वा वस्तुसमेत हुन सक्दछन् ।
- (ध) सेवाग्राही (Service Users) भन्नाले मलमूत्रजन्य फोहर व्यवस्थापन सेवा लिने व्यक्ति, संस्था वा निकाय बुझ्नुपर्छ ।
- (न) स्थलगत सरसफाइ प्रणाली (On-site Sanitation System) भन्नाले मानव मलमूत्रजन्य फोहरलाई उत्पादन स्थलमै व्यवस्थित रूपमा संकलन, भण्डारण र पूर्ण वा आंशिक प्रशोधन गर्ने सरसफाइ पद्धति बुझ्नुपर्छ ।

परिच्छेद दुई

भौगोलिक क्षेत्र र कार्यक्षेत्र

३. भौगोलिक क्षेत्र:

(१) यो नियमावली वीरेन्द्रनगर नगरपालिकाका तोकिएका वडा तथा भौगोलिक क्षेत्रभित्र लागू हुने छ ।

४. कार्यक्षेत्र:

(१) यो नियमावलीको कार्यक्षेत्र मुख्यतया ढलरहितको स्थलगत सरसफाइमा सीमित रहने छ र यसले देहायका पक्षहरूलाई समेट्दछ :

- (क) उपयुक्त मापदण्ड बमोजिम मानव मलमूत्रजन्य फोहरको सुरक्षित संकलन, ढुवानी, प्रशोधन र पुनः प्रयोग वा सुरक्षित बिसर्जन ।
- (ख) मानव मलमूत्रजन्य फोहर व्यवस्थापनका उपयुक्त अभ्यासहरूको प्रवर्द्धन ।

५. समेट्ने क्षेत्र र संरचना:

- (१) यो नियमावलीले नगरपालिकाभित्रका देहाए बमोजिम संरचनाहरूलाई समेटेको छ :
- (क) निजी उपयोगका घर टहरा, आवासीय क्षेत्र तथा भाडा प्रयोजनका सबै संरचना,
- (ख) व्यावसायिक तथा व्यापारिक संरचना,
- (ग) औद्योगिक प्रयोजनमा रहेका घर तथा स्थायी अस्थायी संरचना,
- (घ) सरकारी तथा संस्थागत संरचना,
- (ङ) विद्यालय, कलेज जस्ता शैक्षिक, स्वास्थ्य संस्था
- (च) सार्वजनिक शौचालय र,
- (छ) मानव मलमूत्रजन्य फोहरको स्रोत हुन सक्ने अन्य जुनसुकै भवन वा संरचना ।

६. नसमेट्ने क्षेत्र र संरचना:

- (१) यो नियमावलीले ठोस फोहरको बिसर्जन, ढलसहितको सरसफाइ, सतही पानी, विशेष प्रकारको प्रशोधन आवश्यकता पर्ने औद्योगिक प्रदूषणयुक्त पानी वा घरेलु वा व्यावसायिक खेतीबाट निकालिने पशुजन्य फोहरलाई समेट्दैन ।
- (२) उपनियम (१) बमोजिमका ढल, फोहर, उद्योगजन्य प्रदूषित पानी तथा पशुजन्य फोहरहरूको व्यवस्थापनको व्यवस्था छुट्टै गर्न जरुरी हुन्छ ।

परिच्छेद तीन सिद्धान्त तथा प्रविधि

७. सरसफाइका आधारभूत सिद्धान्त:

- (१) नगरपालिकाले नगरपालिकास्तरीय सरसफाइका सिद्धान्त अवलम्बन गर्ने छ र प्रत्येक नागरिकले सुरक्षित सरसफाइ र स्वच्छता अभ्यास प्रवर्द्धनको जिम्मेवारी र पर्याप्त सरसफाइ सेवा श्रृंखला (Sanitation Service Chain) को फाइदाबारे बुझ्नेछन् ।
- (२) सरसफाइ सेवा श्रृंखलाअन्तर्गत देहायका पक्ष पर्ने छन्:
- (क) मानव मलमूत्रजन्य फोहरलाई समग्र सरसफाइ सेवा श्रृंखला, भण्डारण, मानव मलमूत्रजन्य फोहर संकलन र ढुवानी, प्रशोधन, बिसर्जन र पुनः प्रयोगको सुरक्षित व्यवस्थापन गरिन्छ र प्रभावकारी ढङ्गले स्रोत पुनरुत्थान र

पुनःप्रयोगमा ध्यान दिइन्छ ।

- (ख) मानव मलमूत्रजन्य फोहर प्रशोधन गर्न अनुकूल छुट्टै वा फोहर पानी, ठोस फोहरसँग सहप्रशोधन मिश्रित र वृद्धिशील प्राविधिक विविधतालाई अवलम्बन गरिन्छ ।
- (ग) समाधानको उपायको रूपमा केन्द्रीकृत वा विकेन्द्रीकृत प्रणाली अपनाएर ढलरहित र ढलसहितको सरसफाइलाई संयुक्त रूपमा समेटिन्छ ।
- (३) नगरपालिकाले नगरपालिकास्तरीय सरसफाइ योजना बनाई कार्यान्वयन गर्नुपर्छ ।
- (४) आवासीय, व्यावसायिक/व्यापारिक, औद्योगिक, सरकारी/संस्थागत र सार्वजनिक संस्थाहरूबाट उत्पादित मानव मलमूत्रजन्य फोहरलाई बिना प्रशोधन खुला ढल वा नदीनाला वा जमिनमा मिसाउन मिल्दैन ।
- (५) ढलरहित क्षेत्रभित्र रहेका सबै प्रकारका आवासीय, व्यावसायिक/व्यापारिक, औद्योगिक, सरकारी/संस्थागत र सार्वजनिक संस्थाहरूको परिसरभित्र नगरपालिकाले तोके बमोजिमको वा त्यसभन्दा उच्च गुणस्तरको सेप्टिक ट्यांक वा अन्य प्रमाणित प्रशोधन विधि वा प्रविधिको व्यवस्था हुनुपर्छ ।
- (६) सेप्टिक ट्यांक जुनसुकै समयमा आवश्यक निरीक्षण, सञ्चालन र मर्मतसम्भार गर्न सहज हुनुपर्दछ र यसमाथि कुनै संरचना निर्माण गर्न पाइँदैन वा कुनै प्रकारको अवरोध हुनुहुँदैन । अधिकतम प्रभावकारी सञ्चालन र सेप्टिक ट्यांक भरिएर फोहरबाहिर निस्कने सम्भावनालाई रोक्नका लागि सेप्टिक ट्यांकलाई तोकिएको अन्तरालमा नियमित रूपले सफा वा खाली गर्नुपर्छ ।
- (७) नगरस्तरीय सरसफाइ योजना कार्यान्वयन तथा प्रवर्द्धनका लागि नगरपालिकाले अन्य सरकारी निकायहरू तथा विकास साभेदार संस्थाहरू (निजी, गैरसरकारी, अनुसन्धानात्मक आदि) सँग सहकार्य गर्न सकिन्छ ।

ट. भण्डारण प्रविधिसम्बन्धी व्यवस्था:

- (१) नेपाल राष्ट्रिय भवन संहिता (NEPAL NATIONAL BUILDING CODE- NBC 208 : 2003, Sanitary and Plumbing Design Requirements) अनुसार ढलरहित क्षेत्रका कुनै पनि संरचनाबाट निस्कने फोहर पानीलाई सेप्टिक ट्यांक, वेस्ट स्टेबलाइजेसन पन्ड (Waste Stabilization Pond) वा सम्बन्धित आधिकारिक संस्थाबाट स्वीकृत प्रविधि प्रयोग गरी प्रशोधन गरिएको हुनुपर्ने छ ।
- (२) स्थानीय सरकार सञ्चालन ऐन, २०७४ को दफा २९ बमोजिम नयाँ भवन निर्माण गर्दा नक्सामा अन्य कुराहरूको अतिरिक्त सो भवनको छुट्टै चर्पी, सोकपिट तथा त्यस्तो भवन अर्को भवनसँग जोडी बनाउने भएमा सो भवनको छुट्टै किलास रहने गरी नक्सामा खुलाउनुपर्ने छ ।

(३) नयाँ संरचना : ढल नभएको क्षेत्रमा बन्ने कुनै पनि नयाँ संरचनाहरूमा सेप्टिक ट्यांक वा सो सरह वा सो भन्दा उच्चस्तरीय प्रशोधन प्रविधि अनिवार्य रूपमा जडान गर्नुपर्नेछ । भवन निर्माणको स्वीकृति दिँदा विभिन्न चरणमा स्वीकृत मापदण्डअनुसारको सेप्टिक ट्यांक निर्माणको निरीक्षण विधिसहितको व्यवस्था मिलाई स्वीकृत मापदण्डअनुसारको जाँचपास भएपश्चात् मात्र अन्तिम निर्माण सम्पन्न प्रमाणपत्र दिने व्यवस्था गर्नुपर्ने छ ।

(४) विद्यमान संरचनाहरू: यो नियम/कार्यविधि लागू हुँदाको मितिभन्दा पहिलेका संरचनाहरूको हकमा अस्वच्छ शौचालय (Insanitary Latrines) लाई पहिचान गरी सेप्टिक ट्यांक वा दुई खाल्डे शौचालय (Double pit pour flush latrines), बायो डाइजेस्टर (Bio-digester) वा सफा शौचालय (Sanitary Latrines) मा परिणत गर्न, सुरक्षित भण्डारण गर्न तथा फोहर निष्काशन गर्नका लागि देहायको अवस्थामा तत्काल सुधार वा स्तरोन्नति गर्नुपर्ने छ ।

क. विद्यमान स्थलगत सरसफाइ प्रणालीले वातावरण र जनस्वास्थ्यमा उच्च जोखिम पारेको अवस्थामा,

ख. ५० प्रतिशतभन्दा बढी मात्रामा भवनको पुनर्निर्माण वा तला थप गर्नुपरेमा,
ग. नगरपालिकाले आवश्यक ठानेमा ।

(५) सेप्टिक ट्यांक सामान्यतया निम्नलिखित विशेषताको संरचना हुने छ:

- पानी नचुहिने (Water Seal) हुनुपर्दछ ।
- न्यूनतम २ खण्डे र न्यूनतम १.४ मिटर गहिरो हुनुपर्दछ ।
- सेप्टिक ट्यांकका साथै सोकपिट हुनुपर्दछ ।
- सेप्टिक ट्यांकको साइज आवश्यकताअनुरूप डिजाइन गरिएको हुनुपर्दछ ।
- रित्याउने सेवाको सहज पहुँच हुने गरी म्यानहोलको व्यवस्था गरिएको हुनुपर्दछ ।

(६) सेप्टिक ट्यांकको नमुना र अन्य जानकारी अनुसूची १ संलग्न छ । यदि नगरपालिकाको भवन निर्माण निर्देशिकामा सेप्टिक ट्यांकको डिजाइन उल्लेख भएको अवस्थामा सोही बमोजिम हुनुपर्ने छ ।

५. मानव मलमूत्रजन्यफोहर सङ्कलन र ढुवानीसम्बन्धी व्यवस्था :

(१) संरचनाको आकारप्रकार, प्रयोगकर्ताको संख्या, जमिनको प्रकृति जस्ता पक्षका आधारमा प्रयोगकर्ताले ३ देखि ५ वर्षको अवधिमा कम्तीमा एकपटक सफा गर्नुपर्ने छ ।

(२) उपनियम (१) को प्रावधानले आवश्यकताअनुसार जुनसुकै अवधिमा पनि सफा

गराउन पाउने सेवाग्राहीको अधिकारलाई कुण्ठित गर्ने छैन र नगरपालिकालाई जनस्वास्थ्य र वातावरण संरक्षणका दृष्टिले कुनै सेप्टिक ट्यांक सफा गर्न आवश्यक लागेमा जुनसुकै समयमा पनि सफा गर्न लगाउन सक्ने छ ।

- (३) सेप्टिक टैंक रित्याउनका लागि यान्त्रिक प्रविधि अवलम्बन गर्नुपर्ने छ र त्यस्तो सेवा निजी सेवाप्रदायक वा नगरपालिका वा सामुदायिक/सहकारी संस्था वा मिलेर संयुक्त रूपमा वा अलगअलग तवरबाट गर्न सकिने छ । निजी क्षेत्रलाई यस कार्यमा प्रोत्साहित तथा संलग्न गराउन सार्वजनिक-निजी साभेदारी (Public Private Partnership) मोडल अवलम्बन गर्न सकिने छ ।
- (४) मानव मलमूत्रजन्य फोहर ढुवानीमा प्रयोग हुने यातायातको साधन गुणस्तरयुक्त एवम् निश्चित प्रयोजन उल्लेख भएको र कहाँ छ भनेर पत्ता लगाउन सकिने प्रविधि (Tracking System) जडित हुनेछ ।
- (५) नियमित र निर्धारित समयमा सेप्टिक ट्यांक खाली गर्ने कार्यको सुनिश्चितताका लागि तथ्याङ्कमा आधारित जानकारीमूलक डिजिटल प्रणाली अवलम्बन गर्ने छ ।
- (६) अनुमति प्राप्त सेवाप्रदायक वा नगरपालिकाले सङ्कलित मानव मलमूत्रजन्य फोहरलाई नगरपालिकाको प्रशोधन केन्द्रमा लगेर बिसर्जन गर्नुपर्ने छ ।
- (७) अन्य नगरपालिकासँग सम्झौता भएको हकमा मात्रै अन्य नगरपालिकाबाट सङ्कलित मानव मलमूत्रजन्य फोहर तोकिएको प्रशोधन केन्द्रमा बिसर्जन गर्न सकिने छ ।
- (८) निषेधित क्षेत्रमा मानव मलमूत्रजन्य फोहर बिसर्जन गरेको पाइएमा नगरपालिकाले कानुन बमोजिम सजाय गर्ने छ ।
- (९) भण्डारण संरचना सफा गर्ने सेवाप्रदायकले सर्वसाधारण र सफाइकर्मीको स्वास्थ्य र सुरक्षालाई ध्यानमा राखी असल अभ्यास अवलम्बन गर्नुपर्ने छ ।

१०. प्रशोधन, बिसर्जन र पुनः प्रयोगसम्बन्धी व्यवस्था:

- (१) घरेलु फोहर पानी व्यवस्थापनसम्बन्धी NS/ISO 24521 निर्देशिका र खानेपानी मन्त्रालयले जारी गरेको मानव मलमूत्रजन्य फोहर व्यवस्थापनसम्बन्धी संस्थागत र नियामक खाकालाई मार्गदर्शक मानेर नगरपालिकाले प्रशोधन केन्द्र सञ्चालन गर्ने गराउने छ ।
- (२) प्रशोधन केन्द्रले प्रशोधन गरेको फोहर पानी निष्काशन गर्दा नेपाल सरकारले निर्धारण गरेको फोहर पानी बिसर्जनसम्बन्धी मापदण्डभित्र रहने गरी गर्नुपर्ने छ । त्यसका लागि आवश्यक पर्ने प्रशोधन विधि तथा प्रविधि सुनिश्चित गर्नुपर्ने छ ।
- (३) नगरपालिकाले नियमित रूपमा प्रशोधन केन्द्रको कार्यक्षमता र सञ्चालन प्रक्रियाका

सम्बन्धमा जाँचबुझ गरी आवश्यकताअनुसार प्रशोधन केन्द्रको पुनर्मूल्याङ्कनका आधारमा मर्मतसम्भार गर्ने गराउने छ ।

- (४) नगरपालिकाले प्रशोधन केन्द्रको सञ्चालन र प्रशोधित वस्तुको पुनप्रयोग एवम् बजारीकरणका लागि कृषि सम्बद्ध सरकारी निकाय, निजी, सामुदायिक तथा गैरसरकारी क्षेत्रसँग समन्वय, सहकार्य एवम् साभेदारी गर्न सक्ने छ ।
- (५) प्रशोधनबाट निस्केको ठोस वस्तु वा पदार्थ वा उत्पादनलाई कृषि क्षेत्र, माटोको उर्वराशक्ति बढाउन, ब्रिकेट बनाउन, ल्याण्डफिलिड गर्न, खाल्डाखुल्डी पुर्न, वृक्षरोपण गर्न वा भवन निर्माण सामग्री बनाउन वा त्यस्तै अन्य उपयुक्त काममा र तरल पदार्थलाई सिँचाई वा बगैँचामा प्रयोग गर्ने गराउने व्यवस्था मिलाउने छ ।

परिच्छेद चार

काम, कर्तव्य र अधिकार

११. सबैले पालन गर्नुपर्ने:

- (१) यो नियम वीरेन्द्रनगर नगरपालिका क्षेत्रभित्र बस्ने, व्यवसाय गर्ने, जावतजावत गर्नेलगायत सबैले पालन गर्नुपर्ने छ ।
- (२) यो नियमावलीअन्तर्गतको सेवा सञ्चालनका लागि सेवाप्रदायकलाई सहयोग गर्नुपर्ने छ ।
- (३) मानव मलमूत्रजन्य फोहर संकलन, ढुवानी, प्रशोधन र त्यसबाट निस्कने उत्पादनको कुनै पनि चरणमा बाधा अवरोध गर्न पाइने छैन ।

१२. नगरवासीका काम, कर्तव्य र अधिकार: वीरेन्द्रनगर नगरपालिका क्षेत्रमा बसोबास गर्ने बासिन्दाका कर्तव्य देहाय बमोजिम हुने छन् ।

- (१) मानव मलमूत्रलाई जथाभावी बिसर्जन नगर्ने,
- (२) दिसापिसाबका लागि बनाइएका शौचालयजस्ता संरचना वा स्थानमा मात्र दिसापिसाब गर्ने र खुला स्थानमा दिसापिसाब नगर्ने र नगराउने,
- (३) आफ्नो स्वामित्व वा हकभोगको घर, जग्गा वा संरचनामा नगरपालिकाले तोकेको बमोजिमको प्रविधि प्रयोग गरी दिसापिसाबको व्यवस्थापन गर्ने,
- (४) वातावरणीय स्वच्छता कायम गरी सभ्य नागरिकको परिचायक बन्ने,
- (५) घर आवास जस्ता नयाँ संरचना बनाउँदा नगरपालिकाले पारित गरेको भवन संहिताबमोजिम मानव मलमूत्र संकलन र बिसर्जनको प्रबन्ध गर्न तोकिएको ढाँचामा शौचालय, सेप्टिक ट्यांक आदि बनाएर सञ्चालन गर्ने,
- (६) यो नियमावली लागू हुनुपूर्व बनेका शौचालय, सेप्टिक ट्यांक आदि पुराना संरचनालाई

- स्तरान्ति गरी यसै बमोजिमको ढाँचा र गुणस्तरको बनाउने र सञ्चालन गर्ने,
- (७) यो नियमावलीको व्यवस्था बमोजिम नगरपालिकाले निर्धारण गरेको अवधिमा सेप्टिक ट्यांक रित्याउने र सो सेवाबापत लाग्ने शुल्क तथा महसुल समयमै तिर्ने बुझाउने,
- (८) कसैले कसैको स्वामित्वमा रहेको घर, टहरा, वा संरचनाको बिक्री वितरण वा स्वामित्व हस्तान्तरण गर्नुपूर्व त्यसरी स्वामित्व हस्तान्तरण हुने घर, टहरा, वा संरचनामा यो नियमावली मा तोकिए बमोजिमको मानव मलमूत्रजन्य फोहरको व्यवस्थापन गर्नका लागि चाहिने शौचालय, सेप्टिक ट्यांक आदि संरचना बनाउनुपर्ने छ ।
- (९) नगरपालिका क्षेत्रमा कोही कसैले जथाभावी रूपमा मानव मलमूत्र निष्काशन वा बिसर्जन गरी वातावरण प्रदूषण गरेको वा अरु व्यक्तिको स्वास्थ्यलाई जोखिममा पारेको पाएमा नगरपालिकाको सम्बद्ध निकायलाई जानकारी दिई सूचित गर्ने,
- (१०) हाल प्रचलनमा रहेको मानव केन्द्रित परम्परागत प्रविधि प्रयोग गरी सेप्टिक ट्यांक वा भण्डारण संरचनाको मलमूत्र रित्याउने अभ्यासलाई त्यागेर यान्त्रिक प्रविधिको सेवा प्रयोग गर्ने, र
- (११) नगरपालिकाले यो नियमावलीले समेटेको विषयका सम्बन्धमा तोकिएका अन्य निर्देशन तथा कर्तव्य पालन गर्ने ।

१३. नगरपालिकाको काम, कर्तव्य र अधिकार: नगर क्षेत्रभित्र मानव मलमूत्रजन्य फोहर व्यवस्थापन सम्बन्धमा नगरपालिकाका काम, कर्तव्य र अधिकार देहाय बमोजिम हुने छन् :

- (१) हरेक घरपरिवारमा मानव मलमूत्र बिसर्जनको व्यवस्थासहितको शौचालय र मलमूत्र जम्मा र भण्डारण/संकलन गर्ने प्रविधिसहितको भवन संहितालाई स्थानीयकरण गरी वा तोक्यो लागू गर्ने,
- (२) हरेक घरपरिवारबाट मानव मलमूत्र संकलन गरी बिसर्जन वा व्यवस्थापन गर्ने प्रविधि तोक्ने,
- (३) तोकिएको प्रविधिअनुसार मानव मलमूत्र व्यवस्थापन गर्ने प्रबन्ध मिलाउने,
- (४) मानव मलमूत्रको व्यवस्थापन सेवा नगरपालिका आफैले उपलब्ध गर्ने गराउने भएमा सोको विधि, प्रक्रिया र सर्त तोक्ने,
- (५) मानव मलमूत्रजन्य फोहर व्यवस्थापन सेवा उपलब्ध गरे गराएबापत् सेवा शुल्क वा दस्तुर निर्धारण गर्ने,
- (६) यदि आफैले नगर्ने भएमा आधिकारिक सेवा प्रदायक तोक्ने र सञ्चालनको व्यवस्था मिलाउने,

- (७) मानव मलमूत्रजन्य फोहरको उचित व्यवस्थापनका लागि आवश्यक पर्ने यन्त्र, मेसिनरी, औजार, ढुवानीको साधन, व्यवस्थापन स्थल तोक्ने र प्रबन्ध गर्ने गराउने,
- (८) मानव मलमूत्रजन्य फोहर व्यवस्थापनलाई प्रभावकारी बनाउनका लागि बनाइएको नगरस्तरीय सरसफाइ योजनालाई लागू गर्ने,
- (९) उक्त सेवामा सबै वर्ग र भूगोलको पहुँच सुनिश्चित गर्नका लागि समावेशी सरसफाइ र स्वच्छतामा विशेष ध्यान दिने र सबै बासिन्दाको सहज पहुँचको प्रबन्ध गरी सर्वसुलभ रूपमा सेवा पुर्याउने । यस क्रममा अति बिपन्न वर्गका घरधुरीलाई यो नियमावलीको सेवा दिनका लागि आवश्यकताअनुसार शौचालय तथा सेप्टिक ट्यांक आदि संरचना निर्माण अनुदान, सेवा शुल्कमा छुट तथा सुबिधा उपलब्ध गराउने,
- (१०) मानव मलमूत्रजन्य फोहरको उचित व्यवस्थापनका सम्बन्धमा सरोकारवालाको क्षमता अभिवृद्धि तथा सचेतना कार्यक्रम सञ्चालन गर्ने,
- (११) मानव मलमूत्रजन्य फोहरबाट मानव स्वास्थ्य तथा वातावरणमा पर्नसक्ने प्रतिकूल प्रभाव निराकरणका लागि नियमित अनुगमन र प्रभावकारिता मूल्यांकन गर्ने गराउने,
- (१२) तोकिएको प्रविधि, सेवाको गुणस्तर आदिको आवधिक समीक्षा गरी आवश्यक निर्णय गर्ने,
- (१३) मानव मलमूत्रजन्य फोहरको व्यवस्थापनलाई प्रभावकारी बनाउन र सेवामा गुणस्तरमा एकरूपता ल्याउनका लागि आवश्यकताअनुसार निर्देशिका, कार्यसञ्चालन विधि वा अन्य नियमन औजार बनाई लागू गर्ने, र
- (१४) सेवाका सर्त बन्देजविपरीत कार्य गरी मानवस्वास्थ्य एवम् वातावरणमा प्रतिकूल प्रभाव पारेको वा तोकिएको सेवासुल्कभन्दा बढी रकम असुल गरेको वा सेवा दिन अस्वीकार गरेको वा ठगी वा अन्य अनैतिक कार्य गरेको पाइएमा सेवाप्रदायकलाई सचेत गराउन वा तोकिएबमोजिम कारबाही गर्ने ।
- (१५) कसैले कसैको स्वामित्वमा रहेको घर, टहरा, वा संरचनाको बिक्री वितरण वा स्वामित्व हस्तान्तरण गर्नुपूर्व त्यसरी स्वामित्व हस्तान्तरण हुने घर, टहरा, वा संरचनामा यो नियमावलीमा तोकिए बमोजिमको मानव मलमूत्रजन्य फोहरको व्यवस्थापन गर्नका लागि चाहिने शौचालय, सेप्टिक ट्यांक आदि संरचना बनाउन लगाउने र त्यसरी संरचना बनाइसकेपछि मात्र स्वामित्व हस्तान्तरणका सिलसिलामा नगरपालिकाले दिने सिफारिसलगायतका सुबिधा उपलब्ध गराउने । त्यसका लागि अनुगमन र निरीक्षण गर्ने ।
- (१६) यो नियमावलीमा तोकिए बमोजिमको मानव मलमूत्रजन्य फोहरको व्यवस्थापन

नगर्नेलाई नगरपालिकाले उपलब्ध गराउने सिफारिस, खानेपानी, बिजुली बत्ती जस्ता सेवा रोक्न सक्ने छ ।

- (१७) संघ तथा प्रदेश सरकार, जिल्ला समन्वय समिति र अन्य छिमेकी नगरपालिकासँग सम्पर्क र समन्वय गर्ने ।
- (१८) नगर क्षेत्रमा कार्य गर्ने डकर्मीहरूलाई गुणस्तरीय शौचालय, सेप्टिक ट्यांक आदि संरचना बनाउन आवश्यक सीप विकास तालिम दिने ।
- (१९) उपभोक्ता तथा सर्वसाधारणमा जनचेतना र आनीबानीमा सुधारका कार्यक्रम सञ्चालन गर्ने ।
- (२०) मानव मलमूत्रजन्य फोहरको प्रशोधनका लागि बनाइएको प्रशोधन केन्द्र सञ्चालन तथा व्यवस्थापन गर्ने, गराउने । सोका लागि आवश्यक पर्ने कार्यसञ्चालन निर्देशिका बनाउने र जनशक्ति व्यवस्था गर्ने ।
- (२१) मानव मलमूत्रजन्य फोहर प्रशोधन गर्ने क्रममा निस्कने सहउत्पादनलाई जैविक खेतीमा प्रयोग हुने मलमा परिवर्तन गरी बिक्रीवितरणको प्रबन्ध गर्नका लागि सेवाप्रदायकलाई आवश्यक सहयोग गर्ने गराउने छ ।
- (२२) पुनः प्रयोग हुन नसक्ने ठोस वस्तु ब्रिकेट बनाउन, ल्याण्डफिलिङ गर्न, खाल्डाखुल्डी पुर्न, वृक्षरोपण गर्न वा भवन निर्माण सामग्री बनाउन वा त्यस्तै अन्य उपयुक्त काममा प्रयोग गर्ने गराउने र तरल पदार्थलाई सिँचाइ वा बगैँचामा प्रयोग गर्ने गराउने व्यवस्था मिलाउने छ ।
- (२३) मानव मलमूत्रजन्य फोहर व्यवस्थापनमा बालश्रमको प्रयोग हुन दिने छैन ।
- (२४) गरिब, सीमान्तकृत वर्ग, अपांगता भएका व्यक्ति, महिला आदि समावेशी समूहको सरसफाइसम्म सहज पहुँच सुनिश्चित गर्न र मानव मलमूत्रजन्य फोहर व्यवस्थापन श्रृंखलामा सहभागिता सुनिश्चित गर्नका लागि विशेष कार्यक्रम बनाएर लागू गर्ने गराउने छ ।
- (२५) परम्परादेखि मानव मलमूत्रजन्य फोहर व्यवस्थापनलाई पेशा अपनाई आएका समुदायका परिवारलाई वैकल्पिक रोजगारी र जीविकोपार्जनको व्यवस्था गर्ने गराउने छ ।

१४. सेवाप्रदायकका काम, कर्तव्य र अधिकार

- (१) संकलित मानव मलमूत्रजन्य फोहरलाई प्रशोधन केन्द्र वा तोकिएको स्थलबाहेक अन्य स्थलमा बिसर्जन गर्न पाउने छैन ।
- (२) मानव मलमूत्रजन्य फोहर प्रशोधन, सरसफाइ र व्यवस्थापनका क्रममा वातावरणीय स्वच्छतालाई विशेष ध्यान दिनुपर्ने छ ।

- (३) सेप्टिक ट्यांकबाट ठोसपदार्थ निकाल्दा, सफा गर्दा, मलमूत्रजन्य फोहर ढुवानी गर्दा, प्रशोधन गर्दा र प्रशोधनस्थल सफा गर्दा वातावरण प्रदूषण हुन नदिने उचित प्रबन्ध गर्नुपर्ने छ ।
- (४) मानव मलमूत्रजन्य फोहर प्रशोधन, सरसफाइ र व्यवस्थापनमा संलग्न हुने जनशक्तिको कार्यस्थल स्वास्थ्य तथा सुरक्षाका उचित प्रबन्ध गर्नुपर्ने छ । सो क्रममा नेपाल सरकार वा नगरपालिकाले तोकेका मापदण्ड पालन गर्नुपर्ने छ ।
- (५) उपनियम (४) बमोजिमको स्वास्थ्य तथा सुरक्षाका अतिरिक्त सरसफाइमा संलग्न हुने जनशक्तिको जीवन तथा दुर्घटना बीमाको प्रबन्ध गर्नुपर्ने छ । साथै श्रमिकलाई तोकिए बमोजिमको न्यूनतम ज्याला उपलब्ध गराउनुपर्ने छ ।
- (६) सरसफाइमा संलग्न हुने जनशक्तिको पुनर्ताजगी तालिम, तोकिएको आधुनिक प्रविधि र मेशिन तथा औजारको गुणस्तर सुनिश्चित गर्नुपर्ने छ ।
- (७) सेवाप्रदायक आफैँले प्रशोधन केन्द्र सञ्चालन गरेको अवस्थामा मानव मलमूत्रजन्य फोहर प्रशोधन गर्ने क्रममा निस्कने सह-उत्पादनलाई जैविक खेतीमा प्रयोग हुने मलमा परिवर्तन गरी बिक्री-वितरण प्रबन्ध गर्नुपर्ने छ ।
- (८) उपनियम (७) बमोजिम मलका रूपमा प्रयोग हुन नसक्ने सह-उत्पादनलाई जमिनका खाल्डाखुल्डी पुर्न, ब्रिकेट बनाउन वा अन्य प्रयोगमा लगाई व्यवस्थापन गर्नुपर्ने छ ।
- (९) सेवा सञ्चालन इजाजत लिएर सेवा सञ्चालन गरेबापत नगरपालिकाले तोकेको शुल्क, नवीकरण दस्तुर, कर आदि बुझाउने र नगरपालिकाले तोके बमोजिमको सेवा शुल्क लिने ।

१५. सरोकारवालाका जिम्मेवारी:

- (१) यो नियमावलीको कार्यान्वयन र नगरस्तरीय वातावरण र मानवस्वास्थ्यलाई ध्यानमा राखी सरसफाइका क्षेत्र सम्बद्ध सरोकारवालाका भूमिका र जिम्मेवारी यसै नियमावली बमोजिमका हुनेछन् ।
- (२) निजी क्षेत्र:
 - (क) निजी क्षेत्रले यो नियमावलीको कार्यान्वयन र मानव मलमूत्रजन्य फोहर व्यवस्थापनलाई प्रभावकारी बनाउनका लागि नगरपालिका र सरोकारवालासँग साभेदारी गर्ने,
 - (ख) बजार रणनीति तथा व्यापारिक योजना बनाउन नगरपालिकालाई सहयोग गर्ने,
 - (ग) सेवाग्राहीलाई सेवा प्रदान गर्ने,
 - (घ) सम्झौता भएको अवस्थामा सेवा शुल्क संकलन र जम्मा गर्ने आदि ।
- (३) गैरसरकारी संस्था तथा विकास साभेदार: गैरसरकारी संस्था तथा विकास साभेदारले

देहायका कार्य गर्ने छन् :

- (क) सरसफाइ तथा स्वच्छता एवम् मानव मलमूत्रजन्य फोहर व्यवस्थापनलाई प्रभावकारी बनाउनका लागि नगरपालिका क्षेत्रभित्र जनचेतना अभिवृद्धि गर्ने,
 - (ख) सरोकारवालाको तालिमलगायत क्षमता अभिवृद्धि र ज्ञानको प्रसार गर्ने,
 - (ग) अध्ययन, अनुसन्धान, विकास र अन्वेषणका क्षेत्रबाट सहयोग गर्ने,
 - (घ) व्यापारिक नमुना विकास गर्न मद्दत गर्ने,
 - (ङ) संरचना निर्माणमा सहयोग गर्ने आदि ।
- (४) नगरस्तरीय खानेपानी, सरसफाइ तथा स्वच्छता समन्वय समितिले यो नियमावलीको कार्यान्वयनका लागि सहजीकरण, नीतिगत सल्लाह, समन्वय र अनुगमन तथा पालनामा नगरपालिकालाई सहयोग गर्ने छ । त्यसका लागि वडा एवम् टोलस्तरीय समितिलाई परिचालन गर्ने छ ।

परिच्छेद पाँच

सेवाका प्रकार, सर्त, इजाजत र शुल्कसम्बन्धी व्यवस्था

१६. सेवाप्रदायकका किसिम/प्रकार:

यो नियमावलीअन्तर्गतको मानव मलमूत्रजन्य फोहर व्यवस्थापनका लागि देहाय बमोजिमका सेवा/प्रदायक हुनसक्ने छन्:

- (१) नगरपालिकाले नै आफैँ प्रबन्ध र व्यवस्थापन गरिएको सेवा,
- (२) उपभोक्ता समुदायको संस्थाले सञ्चालन गर्ने सेवा,
- (३) नगरपालिका र उपभोक्ता संस्था मिलेर संयुक्त रूपमा सञ्चालित सेवा,
- (४) निजी क्षेत्रका सेवा प्रदायकबाट सञ्चालित सेवा,
- (५) नगरपालिका र निजी क्षेत्रका सेवा प्रदायक मिलेर संयुक्त रूपमा सञ्चालित सेवा,
- (६) नगरपालिका, निजी क्षेत्रका सेवा प्रदायक र उपभोक्ता संस्था मिलेर संयुक्त रूपमा सञ्चालित सेवा,
- (७) सहकारी संस्थाबाट सञ्चालित सेवा, र
- (८) गैरसरकारी वा समाजसेवी संस्थाबाट सञ्चालित सेवा ।

१७. सर्त तोक्नसक्ने:

- (१) नगरपालिकाले नगर क्षेत्रभित्र मानव मलमूत्रजन्य फोहर व्यवस्थापन गर्न चाहने सेवाप्रदायकका लागि आवश्यकताअनुसार सर्तहरू तोक्नसक्ने छ ।
- (२) नगरपालिका क्षेत्रभित्र मानव मलमूत्रजन्य फोहर व्यवस्थापनसम्बन्धी सेवा दिन

चाहने व्यक्ति वा संगठित संस्थाले नगरपालिकाले तोकेबमोजिमका सर्तहरूको अधीनमा रही सेवा सञ्चालन गर्नुपर्ने छ ।

- (३) नगरपालिकाले त्यस्ता सर्त इजाजत/अनुमति दिँदाका बखत नै इजाजतपत्रमा तोक्ने छ ।
- (४) मानव मलमूत्रजन्य फोहर व्यवस्थापन सेवा सञ्चालनसम्बन्धी त्यस्ता सर्त बन्देज सर्वसाधारण र ग्राहकले जानकारी पाउने गरी सार्वजनिक गर्नुपर्ने छ ।
- (५) उक्त बमोजिम सर्त बन्देजका अतिरिक्त नेपाल सरकार, कर्णाली प्रदेश र नगरपालिकाले समयसमयमा जारी गर्ने वा गरेका निर्देशन पालन गर्नुपर्ने छ ।

१८. इजाजत लिनुपर्ने:

- (१) नगरपालिका क्षेत्रभित्र मानव मलमूत्रजन्य फोहर व्यवस्थापनसम्बन्धी सेवा दिन चाहने फर्म, कम्पनी वा संस्थाले नगरपालिकाले अनुमति लिनुपर्ने छ ।
- (२) उपनियम (१) बमोजिम सेवा सञ्चालनको अनुमति लिन चाहने फर्म, कम्पनी वा संस्थासँग नगरपालिका क्षेत्रभित्र मानव मलमूत्रजन्य फोहर व्यवस्थापन गर्नका लागि चाहिने कार्य अनुभव, प्राविधिक, आर्थिक तथा व्यवस्थापकीय क्षमता, यन्त्र तथा औजारलगायतका साधनस्रोत उपलब्ध हुनुपर्ने छ ।
- (३) सेवाप्रदायकसँग हुनुपर्ने कार्य अनुभव, प्राविधिक, आर्थिक तथा व्यवस्थापकीय क्षमता, यन्त्र तथा औजारलगायतका साधनस्रोत सामान्यतया अनुसूची ६ बमोजिम हुनेछ ।
- (४) माथि जुनसुकै लेखिएको भए तापनि नगरपालिका आफैँले त्यस्तो सेवा प्रदान गरेको अवस्थामा नगरपालिकाको हकमा उक्त प्रावधान लागू हुने छैन ।

१९. निवेदन दिनुपर्ने:

- (१) मानव मलमूत्रजन्य फोहर व्यवस्थापनसम्बन्धी सेवा सञ्चालन गर्न चाहने व्यक्ति वा संगठित संस्थाले इजाजतका लागि नगरपालिकाले अनुसूची ६ बमोजिमको ढाँचामा नगरपालिकामा रीतपूर्वक निवेदन दिनुपर्ने छ ।
- (२) इजाजत लिई सेवा सञ्चालन चाहने सेवाप्रदायक संस्थाले मानव मलमूत्रजन्य फोहर व्यवस्थापनसम्बन्धी सेवा सञ्चालनसम्बन्धी कार्य अनुभव, प्राविधिक, आर्थिक तथा व्यवस्थापकीय क्षमता, यन्त्र तथा औजारलगायतका साधनस्रोतसहितको प्रस्ताव निवेदनसाथ प्रस्तुत गर्नुपर्ने छ ।
- (३) नियम १८ बमोजिम इजाजत लिन चाहने सेवाप्रदायक कानून बमोजिम संस्थापित संगठित संस्था हुनुपर्ने छ ।

- (४) कुनै उपभोक्ता समूह वा सामुदायिक संस्थाले उक्त सेवा सञ्चालन गर्न चाहेमा इजाजतका लागि निवेदन दिनुअगावै प्रचलित कानुन बमोजिम संगठित संस्थाका रूपमा दर्ता हुनुपर्ने छ ।
- (५) इजाजत दिँदा सम्बद्ध निवेदकको अनुभव, प्राविधिक, व्यवस्थापकीय तथा आर्थिक क्षमतालाई विशेष ध्यान दिनुपर्ने छ ।
- (६) एउटै क्षेत्रका लागि एकभन्दा बढी निवेदन रीतपूर्वक दर्ता हुन आएमा प्राप्त निवेदनउपर छानबिन गरी सबैभन्दा प्रभावकारी हुनसक्ने निवेदकलाई सेवा प्रदान गर्ने इजाजत दिनुपर्ने छ ।
- (७) उपनियम (६) बमोजिमको अवस्थामा बाहेक कुनै निश्चित भौगोलिक क्षेत्रमा मात्र सेवा प्रदान गर्नका लागि प्रस्तावसहित रीतपूर्वक निवेदन दर्ता हुन आएमा नगरपालिकाले उपयुक्तता हेरी भौगोलिक क्षेत्र तोकेर इजाजत दिनसक्ने छ ।

२०. सेवा शुल्क तोक्न सक्ने:

- (१) मानव मलमूत्रजन्य फोहर व्यवस्थापनसम्बन्धी सेवाका लागि नगरपालिकाले सेवा शुल्क तोक्न सक्ने छ ।
- (२) तोकिए बमोजिमका सेवा लिने सेवाग्राहीले तोकिए बमोजिम सेवा शुल्क तिर्नुपर्ने छ ।
- (३) नगरपालिकाले त्यस्तो सेवा शुल्क खानेपानी महसुल, फोहर व्यवस्थापन शुल्क वा त्यस्तै अन्य कर तथा महसुलका साथ वा सेवा लिनेदिने समयमा तिर्ने, बुझाउने वा उठाउने गरी तोक्न सक्ने छ ।

२१. शुल्क निर्धारणका आधार:

- (१) शुल्क निर्धारणका आधार देहाय बमोजिम हुने छन्:
 - (क) नियमित शौचालय प्रयोगकर्ताको संख्या,
 - (ख) व्यापारिक, व्यावसायिक क्षेत्र र प्रयोगको प्रकृति,
 - (ग) प्रशोधन केन्द्रसम्मको भौगोलिक दूरी,
 - (घ) सेप्टिक ट्यांक वा भण्डारण संरचनाको आकार तथा प्रकृति,
 - (ङ) रित्याउने साधनको क्षमताका आधार,
 - (च) आवश्यकताअनुसार अन्य कुरा ।

२२. मानव मलमूत्रजन्य फोहर व्यवस्थापन समिति:

- (१) मानव मलमूत्रजन्य फोहर व्यवस्थापनसम्बन्धी कार्य गर्नका लागि नगरपालिका

स्तरमा मानव मलमूत्रजन्य फोहर व्यवस्थापन समिति गठन हुने छ र समितिको गठन विधि देहाय बमोजिम हुने छ :

- | | |
|---|------------|
| (क) नगरप्रमुख | अध्यक्ष |
| (ख) उपप्रमुख | सदस्य |
| (ग) वातावरण तथा विपद् व्यवस्थापन समितिका संयोजक | सदस्य |
| (घ) सामाजिक समितिका संयोजक | सदस्य |
| (ङ) यो सेवा लागू हुने भौगोलिक क्षेत्रका सबै वडाका अध्यक्ष | सदस्य |
| (च) प्रमुख प्रशासकीय अधिकृत | सदस्य |
| (छ) प्रमुख: पूर्वाधार शाखा | सदस्य |
| (ज) प्रमुख: वातावरण तथा विपद् व्यवस्थापन शाखा | सदस्य |
| (झ) नगरस्तरीय उद्योग वाणिज्य संघका प्रतिनिधि | सदस्य |
| (ञ) खानेपानी, सरसफाइ तथा स्वच्छता क्षेत्रमा क्रियाशील नगरस्तरीय समन्वय समितिबाट तोकिएका प्रतिनिधि २ जना
(१ जना महिला र १ जना युवा) | सदस्य |
| (ट) वातावरण संरक्षण, मानवअधिकारका क्षेत्रमा कार्यरत गैरसरकारी संस्थाका प्रतिनिधि १ जना | सदस्य |
| (ठ) सेवाग्राही/उपभोक्ता प्रतिनिधि: १ जना महिलासहित २ जना | सदस्य |
| (ड) सरसफाई तथा स्वच्छता हेर्ने सम्बन्धित शाखा प्रमुख | सदस्य सचिव |
- (२) समितिको बैठक, निर्णय प्रक्रिया र अन्य कुरा समितिले निर्धारण गरे बमोजिम हुने छ ।

२३. समितिका काम र कर्तव्य:

- (१) नियम २२ बमोजिमको समितिले देहाय बमोजिमका कार्य गर्ने छ:
- (क) इजाजतपत्रका सर्त, प्राविधिक योग्यता आदि तोक्न सहयोग गर्ने,
- (ख) सेवा शुल्क तथा जरिवाना निर्धारणका लागि सिफारिस,
- (ग) योजना तथा बजेट,
- (घ) सम्बद्ध नीति, कानुन, निर्देशिका, कार्यविधि तर्जुमा र मापदण्ड निर्धारण गर्न र आवश्यकताअनुसार परिमार्जनका लागि नगरपालिकालाई सरसल्लाह दिने, सहयोग गर्ने,
- (ङ) सेवाग्राही, प्रयोगकर्ता तथा सेवाप्रदायकलाई नगरपालिकाले दिन मिल्ने छुट सुबिधाका आधार सिफारिस गर्ने,

- (च) सेवासम्मको पहुँच नभएका नगरवासीलाई सेवामा समावेश गर्न तथा साबिकको अवस्थालाई स्तरोन्नति गर्न आवश्यक प्राविधिक आर्थिक सहयोग गर्न सिफारिस गर्ने,
- (छ) मानव मलमूत्रजन्य फोहर व्यवस्थापनलाई प्रभावकारी बनाउन जनचेतना, क्षमता अभिवृद्धि, समन्वय आदिमा योगदान गर्ने, र
- (२) उपनियम (१) मा उल्लेख भएबाहेक नगरपालिकाले गर्ने भनी यो नियमावलीमा तोकिएका अन्य कार्यमा सरसल्लाह दिने र सहयोग गर्ने ।

२४. खानेपानी तथा सरसफाइ शाखा रहने:

- (१) यो नियमावली बमोजिमका व्यवस्था कार्यान्वयन, सहजीकरण र दैनिक कामकारबाहीको रेखदेखका लागि नगरपालिकामा खानेपानी तथा सरसफाइ शाखा रहने छ ।
- (२) उपनियम (१) बमोजिमको शाखाले यो नियमावलीका व्यवस्था कार्यान्वयन, सेवाको सञ्चालन, संयोजन, सहजीकरण, पालना, अभिलेख संकलन आदि कार्य गर्ने छ ।
- (३) उपनियम (१) र (२) बमोजिमका कामलाई प्रभावकारी बनाउनका लागि नगरपालिकाले खानेपानी तथा सरसफाइ हेर्ने सम्बन्धित शाखा प्रमुख वा सो शाखामा कार्यरत कुनै अधिकृतस्तरको कर्मचारीलाई यो नियमावलीअन्तर्गतको कार्यसम्पादन गर्ने गरी सम्पर्क व्यक्ति (Focal person) तोक्यो जिम्मेवारी दिने छ ।
- (४) उपनियम (३) बमोजिमका सम्पर्क व्यक्तिलाई वातावरण निरीक्षकसमेत तोक्यो जिम्मेवारी दिन सकिने छ ।

परिच्छेद छ

कसुर, दण्ड तथा जरिवाना

२५. जरिवाना तथा सजाय:

- (१) देहाय बमोजिमको कार्य गरेमा यो नियमावलीविपरीत कसुर गरेको मानिने छ:
- (क) मानव मलमूत्रजन्य फोहर सफा गर्नका लागि इजाजत नपाएको व्यक्ति वा फर्मले काम गरेको तथा अदक्ष व्यक्ति लगाएको अवस्थामा,
- (ख) मानव मलमूत्रजन्य फोहरलाई ढल, खहरे, खोलानाला, नदी, खुला क्षेत्र वा सार्वजनिक स्थलमा निष्काशन वा बिसर्जन गरेमा,

- (ग) खुल्ला दिसापिसाबको अभ्यास गरेमा,
 (घ) घर, संस्था वा फर्मले शौचालयको उपयुक्त व्यवस्था नगरी सेवा दिएमा,
 (ङ) सेवाप्रदायकले मानव मलमूत्रजन्य फोहरलाई यो नियमावलीविपरीत बिसर्जन गरेमा,
 (च) सेवाप्रदायकको तर्फबाट सरसफाइ सेवा दिने काममा संलग्न जनशक्तिले मास्क, पञ्जा, बुटजस्ता सुरक्षा सामग्री प्रयोग नगरेमा,
 (छ) सेप्टिक ट्यांक सफा गर्ने क्रममा आशिक रुपमा मात्र गरेमा वा पर्याप्त मात्रामा सफा नगरेमा वा उचित तवरले नगरेमा वा ढुवानीका क्रममा पर्याप्त सावधानी एवम् सुरक्षा प्रबन्ध नगरेमा,
 (ज) यो नियमावली बमोजिम तोकिएको अवधिभित्र सेप्टिक ट्यांक/संरचना सफा नगराएमा,
 (झ) यो नियमावलीअन्तर्गतको सेवा सञ्चालनलाई रोक्ने गरी बाधा व्यवधान अवरोध खडा गरे गराएमा ।
- (२) उपनियम (१) अन्तर्गतका कसुर गर्नेउपर देहाय बमोजिमको जरिवाना हुने छ :
- (क) उपनियम (१)(क) बमोजिमको कार्य गरेमा त्यस्तो घरधुरी, व्यक्ति वा संस्था त्यसरी लगाउनेलाई रु. ५ हजार रुपैयाँसम्म जरिवाना,
 (ख) उपनियम (१)(ख) बमोजिमको कार्य गरेमा त्यस्तो कार्य गर्ने गराउनेलाई देहायको जरिवाना हुने छ:
 (अ) घरधुरीको हकमा ५ हजार रुपैयाँसम्म,
 (आ) व्यापारिक संघसंस्था वा निकायको हकमा ५ हजारदेखि १५ हजार रुपैयाँसम्म,
 (इ) सेवाप्रदायक हकमा १० हजारदेखि २५ हजार रुपैयाँसम्म वा इजाजत लिँदाको सर्तअनुसार ।
- (ग) उपनियम (१)(ग) बमोजिमको कार्य गरेमा त्यस्तो कार्य गर्ने गराउनेलाई देहायको जरिवाना हुने छ:
 (अ) व्यक्तिको हकमा १०० देखि ५०० रुपैयाँसम्म,
 (आ) घरधुरीको हकमा १ हजारदेखि ३ हजार रुपैयाँसम्म,
 (इ) व्यापारिक संस्थान वा निकायको हकमा ५ हजारदेखि १५ हजार रुपैयाँसम्म ।
- (घ) उपनियम (१)(घ) बमोजिमको कार्य गरेमा सेवाप्रदायकलाई ५ हजारदेखि १५ हजार रुपैयाँसम्म जरिवाना र सफा गर्न लाग्ने खर्च,
 (ङ) उपनियम (१)(ङ) बमोजिमको कार्य गरेमा सेवाप्रदायकलाई १ हजारदेखि ३

हजार रुपैयाँसम्म,

(च) उपनियम (१)(च) बमोजिमको कार्य गरेमा सेवाप्रदायकलाई ५ हजारदेखि १० हजार रुपैयाँसम्म,

(छ) उपनियम (१)(छ) बमोजिमको काम नगरेमा ५ हजार रुपैयाँसम्म जरिवाना,

(ज) उपनियम (१)(ज) बमोजिमका काम गरेमा ५ देखि १० हजार रुपैयाँसम्म जरिवाना ।

(झ) एउटै कसुर पटकपटक दोहोराएमा पटकैपिच्छै दोब्बर जरिवाना हुने छ ।

२६. सरकारी बाँकीसरह असुलउपर गर्ने:

(१) यस नियमावली बमोजिमका शुल्क तथा जरिवाना रकम नगरपालिकाले तोकेको समयमा बुझाउनुपर्ने छ ।

(२) उपनियम (२) बमोजिम नगरपालिका वा सेवाप्रदायकलाई तिर्न, बुझाउनुपर्ने शुल्क तथा जरिवाना नगरपालिकाले तोकेको समयमा नबुझाएमा सरकारी बाँकीसरह असुलउपर गरिने छ ।

(३) तोकिएको शुल्क तथा जरिवाना नबुझाउने व्यक्तिलाई सार्वजनिक सेवाबाट बञ्चित गर्न गराउन सम्बन्धित निकायमा लेखी पठाउन सकिने छ । संगठित संस्था वा सार्वजनिक निकायहरूको हकमा त्यस्तो शुल्क तथा जरिवाना नबुझाउँदासम्म सेवाप्रवाह बन्द गराई सिल गर्न सक्ने छ ।

२७. जरिवाना तोक्ने अधिकारी:

(१) यो नियमावली बमोजिमको दण्ड जरिवाना तोक्ने अधिकार देहाय बमोजिम हुने छ:

(क) सरसफाइ निरीक्षक- दुई हजार रुपैयाँसम्म ।

(ख) सरसफाइ निरीक्षकको सिफारिसमा प्रमुख प्रशासकीय अधिकृत- पाँच हजार रुपैयाँसम्म ।

(ग) सरसफाइ निरीक्षकको फिल्ड प्रतिवेदन र प्रमुख प्रशासकीय अधिकृत सिफारिसमा नगरप्रमुख- पाँच हजार रुपैयाँभन्दा बढी ।

(२) उपनियम (१) बमोजिम दण्ड जरिवाना तोक्दा अधिकारप्राप्त अधिकारीले स्थलगत अध्ययन गरी गराई प्राप्त प्रतिवेदनका आधारमा यथेष्ट आधार र कारण खुलाउनुपर्ने छ ।

(३) उपनियम (१) र (२) बमोजिमको दण्ड जरिवानाउपर चित्त नबुझ्ने सेवाग्राही वा सेवाप्रदायक वा अन्य व्यक्तिले नियम २८ बमोजिम बमोजिम तोकिएको अधिकारी समक्ष सोका आधार र कारणसहित ७ दिनभित्र पुनरावेदन दिनसक्ने छ ।

२८. पुनरावेदन:

नियम २७ बमोजिमका अधिकारप्राप्त अधिकारीले तोकेको दण्ड जरिवानाका सम्बन्धमा पुनरावेदन हेर्ने अधिकारी देहाय बमोजिम हुने छन्:

- (क) सरसफाइ निरीक्षक र प्रमुख प्रशासकीय अधिकृतले तोक्ने दण्ड जरिवानाका हकमा नगरप्रमुख र
(ख) नगरप्रमुखले तोकेका दण्ड जरिवानाका हकमा सम्बन्धित जिल्ला अदालतमा ।

परिच्छेद सात विविध

२९. गुनासो व्यवस्थापन:

- (१) यो नियमावलीको क्षेत्राधिकारभित्र पर्ने विषयमा नगरवासी सर्वसाधारण नागरिक, सेवाग्राही, सेवाप्रदायक, नगर क्षेत्रमा कार्यरत संघसंस्था वा अरु कसैको कुनै प्रकारका गुनासो, उजुरी वा सुझाव भए तिनलाई नगर उपप्रमुखको कार्यालयमा दर्ता गराउन सकिने छ ।
(२) उपनियम (१) बमोजिम प्राप्त गुनासा, उजुरी वा सुझावको सुनुवाइ १५ दिनभित्र गरिसक्नुपर्ने छ ।

३०. अनुगमन तथा निरीक्षण:

- (१) मानव मलमूत्रजन्य फोहर व्यवस्थापनसम्बन्धी सेवा सञ्चालनलाई प्रभावकारी बनाई नगरवासीको स्वास्थ्य तथा सरसफाइको अधिकार सुनिश्चित गर्नका लागि नगरपालिकामा एक अनुगमन तथा निरीक्षण संयन्त्र रहने छ ।
(२) उक्त समितिको संरचना देहाए बमोजिम हुने छ:
- | | |
|---|--------|
| (क) नगर उपप्रमुख | संयोजक |
| (ख) सामाजिक समिति, संयोजक | सदस्य |
| (ग) वातावरण तथा विपद् व्यवस्थान समिति संयोजक | सदस्य |
| (घ) पूर्वाधार शाखा प्रमुख | सदस्य |
| (ङ) खानेपानी तथा सरसफाइ सम्पर्क व्यक्ति | सदस्य |
| (च) नगरस्तरीय खानेपानी, सरसफाइ तथा स्वच्छता समन्वय समितिमा सामुदायिक संस्थालाई प्रतिनिधित्व गर्ने सदस्यहरूमध्येबाट नगरप्रमुखले मनोनीत गरेको महिला वा युवा सदस्य | |
- (३) अनुगमन र निरीक्षणसम्बन्धी अन्य व्यवस्था समितिले आफैं निर्धारण गर्ने छ ।

(४) उक्त समितिका तर्फबाट सम्बन्धित शाखाले वार्षिक प्रतिवेदन तयार गरी नगरसभामा पेश गर्ने छ ।

३१. सुविधा दिनसक्ने:

- (१) नगरपालिका क्षेत्रभित्र मानव मलमूत्रजन्य फोहर व्यवस्थापनसम्बन्धी सेवा दिनका लागि इजाजत प्राप्त सेवाप्रदायकलाई नगरपालिकाले देहाय बमोजिमका सुबिधा वा छुट दिनसक्ने छ:
- (क) मानव मलमूत्रजन्य फोहर प्रशोधनका लागि आवश्यक पर्ने जमिन,
(ख) नगरपालिकासँग मानव मलमूत्रजन्य फोहर प्रशोधनको उपयोग भइरहेको घर, टहरा, ट्यांक जस्ता भौतिक संरचना,
(ग) हाल उपयोगमा रहेका सवारी साधन तथा उपकरण,
(घ) जमिन, भौतिक संरचना, यन्त्र तथा सवारी साधन व्यवस्थापनका लागि ऋण, जमानत वा अनुदान,
(ङ) सञ्चालन खर्च अनुदान,
(च) उत्कृष्ट सेवा उपलब्ध गराएको अवस्थामा पुरस्कार, इजाजतपत्र नवीकरण शुल्कमा छुट वा मिनाहा आदि ।
- (२) उपनियम (१) बाहेक ठूलो संख्यामा मानव मलमूत्रजन्य फोहर जम्मा हुनसक्ने औद्योगिक, शैक्षिक, पर्यटकीय चिकित्सकीय प्रतिष्ठान, सघन आवास अपार्टमेन्टले यो नियमावलीमा तोकिएको प्रविधि अवलम्बन गरी आफैँ मानव मलमूत्र प्रशोधन केन्द्र सञ्चालन र प्रशोधित फोहर पानी उपयोग गर्न चाहेमा अनुमतिको लागि नगरपालिकामा निवेदन दिनुपर्ने छ ।
- (३) उपनियम (२) बमोजिमको व्यवस्था गर्न चाहने निवेदकको योजना मूल्यांकन गरी उचित लागेमा अनुमति दिनसक्ने छ र प्रोत्साहन स्वरूप भवन तथा संरचना निर्माणको नक्सा स्वीकृत गर्दा लाग्ने दस्तुर र वार्षिक करमा छुट दिनसक्ने छ ।

३२. संशोधन र खारेजी :

- (१) नगरपालिकाले यो नियमावलीका कुनै नियम वा प्रावधानलाई संशोधन वा खारेज गर्न सक्ने छ ।

सेप्टिक ट्यांकसम्बन्धी जानकारी

सेप्टिक ट्यांक के हो ?

सेप्टिक ट्यांक फोहरपानी भण्डारण एवम् प्रशोधन गर्ने एक प्रकारको प्रविधि हो । भण्डारणको क्रममा सेप्टिक ट्यांकमा जम्मा भएको दिसाजन्य लेदोलाई नियमित रूपमा खाली गरी थप प्रशोधन गरी सुरक्षित विसर्जन गरिन्छ भने यसबाट निस्केको फोहर पानीलाई सोकपिटमार्फत् जमिनमुनि पठाइन्छ वा थप प्रशोधनको लागि ढलमार्फत् प्रशोधन केन्द्रमा लगिन्छ । सोकपिट प्रविधि सुरक्षित तरिकाले जमिनमुनि पानी पठाउन बनाइने एक सरल प्रविधि हो । सोकपिट बेग्लै संरचना भएपनि यसलाई सेप्टिक ट्यांकको अभिन्न अंगको रूपमा लिइन्छ ।

मूलतः उचित तरिकाले बनाइएको सेप्टिक ट्यांकमा निम्न ३ वटा आधारभूत प्राविधिक अवस्था हुनुपर्दछ ।

- सेप्टिक ट्यांक पानी निरोधक (Water Seal) हुनुपर्दछ ।
- सेप्टिक ट्यांक २ खण्डे र न्यूनतम १.४ मिटर गहिरो हुनुपर्दछ ।
- सेप्टिक ट्यांकको साथमा सोकपिट हुनुपर्दछ ।

सेप्टिक ट्यांक कस्तो हुन्छ ?

सेप्टिक ट्यांक सामान्यतया दुईखण्डे आयताकार संरचना हो, जसको लम्बाइ चौडाइ भन्दा २ देखि ४ गुणा लामो हुन्छ भने गहिराइ न्यूनतम १.४ मि हुन्छ । इन्लेट (Inlet) तिरको खण्ड ठूलो हुन्छ भने आउटलेट (Outlet) तिर सानो खण्ड हुन्छ । यी दुई खण्ड छुट्टयाउने गारोलाई ब्याफल वाल (Baffle wall) भनिन्छ जसमा ठूलो खण्डबाट फोहर पानी सानो खण्डमा पठाउनको लागि निकास बनाइएको हुन्छ ।

त्यसैगरी सोकपिट सामान्यतया गोलाकार खाल्डो हो । यसको गारो हनिकम्ब (Honey Comb) युक्त हुन्छ र खाल्डो पूर्णतया: ईटाको टुक्रा वा ठूलो साइजको गिट्टीले भरिएको हुन्छ ।

सेप्टिक ट्यांकले कसरी काम गर्दछ ?

सेप्टिक ट्यांकमा फोहरपानी तीन तरिकाबाट प्रशोधन हुन्छ । फोहरपानी सेप्टिक ट्यांकभित्र प्रवेश गरेपछि केहि समयको लागि भण्डारण हुन्छ । जसलाई अवधारण समय (Retention Time) भनिन्छ । यस क्रममा फोहरपानीसँगै मिसिएर आएका गहुँगो वस्तुहरू पिँढमा थिग्रिन्छ भने तैलीय र अन्य हलुका वस्तु पानीको सतहमाथि तैरिन्छ । यसरी थिग्रिएको, तैरिएको एवम् थिग्रिन र तैरिन नसकी पानीभित्र तैरिरहेको ठोस वस्तु जैविक गतिविधिको कारण कुहिएर लेदो बन्दछ र मिथेन ग्यास उत्पादन हुन्छ । लेदो पिँढमा जम्मा हुन्छ र ग्यास उडेर जान्छ भने

नकुहिने हलुका वस्तु तैरिएर स्कम (Scum) बन्छ । यसरी प्रशोधित फोहरपानी आउटलेट मार्फत् सोकपिटमा पठाइन्छ र सोकपिटको पिँढ र भित्तामार्फत् सोसिएर जमिनमुनि सुरक्षित विसर्जन हुन्छ । फोहरपानीलाई सोकपिटको केन्द्रभागमा लगेर छोडिन्छ जसले पानीलाई चारैतिर एकनासले फिँजिन मद्दत गर्दछ । सोकपिटले पानीमा भएको जैविक प्रदूषणलाई केहि हदसम्म प्रशोधन समेत गर्दछ ।

सेप्टिक ट्यांक कति ठूलो हुनुपर्दछ ?

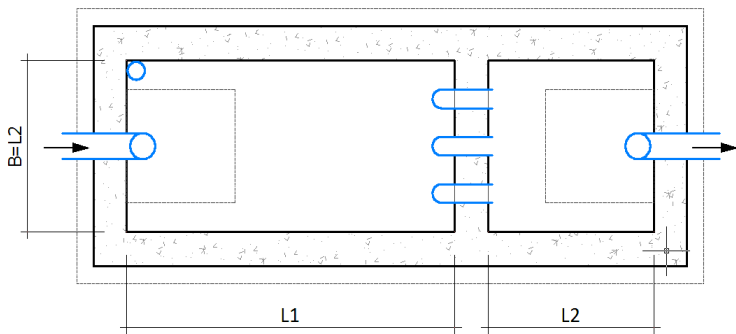
सेप्टिक ट्यांक चाँडो वा कहिल्यै नभरियोस् भनेर ठूलूठूलो संरचना बनाउने एवम् सेप्टिक ट्यांकको गारो र पिँढ पानी रसाउने खालको बनाउने गरिन्छ । यो बुझाइ बिलकुल गलत छ । संरचना ठूलो हुँदैंमा ढिलो वा कहिल्यै नभरिने होइन । वास्तवमा सेप्टिक ट्यांकले प्रशोधन गर्न नसकेर, सेप्टिक ट्यांकबाट निस्कने पानीले उचित निकास नपाएर वा वर्षा/भूमिगत पानी छिरेर सेप्टिक ट्यांक चाँडो भरिन्छ । तसर्थ सेप्टिक ट्यांक चाँडो भरिने समस्या न्यूनीकरणको लागि उचित डिजाइन, पानी नछिर्ने र सोकपिट सहितको सेप्टिक ट्यांक निर्माण गर्नु अत्यावश्यक हुन्छ ।

सेप्टिक ट्यांकको साइज मूलतः प्रयोगकर्ताको संख्या, प्रयोग हुने पानीको मात्रा, खाली गर्ने अवधि र अवधारण समयमा भर पर्दछ । सामान्यतया: सेप्टिक ट्यांकको डिजाइनको लागि प्रयोग हुने पानीको मात्रा १०० लिटर प्रतिव्यक्ति प्रतिदिन, खाली गर्ने अवधि २ वर्ष र अवधारण समय २४ घण्टा लिने गरिन्छ । यसैको आधारमा प्रयोगकर्ताको संख्या अनुसार आवश्यक सेप्टिक ट्यांकको साइज निम्न तालिकामा प्रस्तुत छ ।

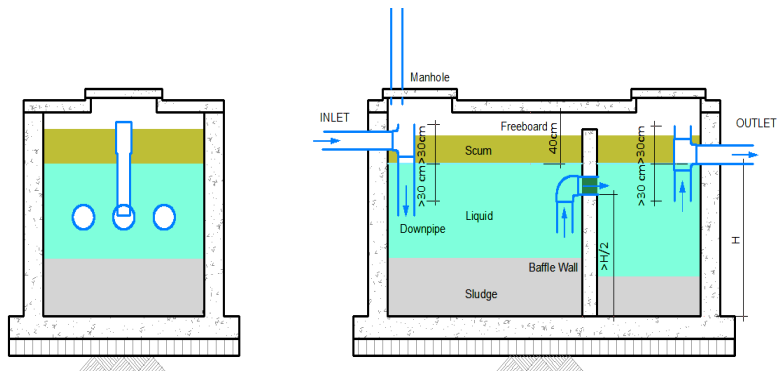
तराइ क्षेत्रको लागि: तापक्रम २० डिग्री वा सो भन्दा बढी हुने अवस्था												
प्रयोग- कर्ताको संख्या	५	१०	१५	२०	२५	५०	५०	१००	१५०	२००	२५०	३००
लम्बाइ	१.५	२.००	२.४	२.६	२.००	३.६०	४.४०	५.२०	६.२०	७.२०	८.२०	८.८०
चौडाइ	०.७०	१.००	१.२०	१.३०	१.३०	१.८०	२.२०	२.६०	३.१०	३.६०	४.१०	४.४०
उचाइ	१.४०	१.४०	१.४०	१.५०	१.५०	२.००	२.००	२.००	२.००	२.००	२.००	२.००

तालिकामा उल्लेखित नाप सेप्टिक ट्यांकको भित्री नाप हो । तसर्थ उक्त नापमा गारोको नाप जोडेपछि सेप्टिक ट्यांकको संरचनागत नाप निस्कन्छ । त्यसैगरी उचाइ/गहिराइले सेप्टिक ट्यांकभित्रको पानीको सतहसम्म वा आउटलेटसम्मको उचाइलाई जनाउँदछ र उक्त उचाइमा फ्रिबोर्ड (Free board) को उचाइ जोडेर सेप्टिक ट्यांकको उचाइ निकालिन्छ ।

सेप्टिक ट्यांकको नमूना नक्सा



सेप्टिक ट्यांकको प्लान



सेप्टिक ट्यांकको सेक्सन

सेप्टिक ट्यांक केले निर्माण गर्न सकिन्छ ?

सेप्टिक ट्यांक स्थानीयस्तरमा उपलब्ध हुने निर्माण सामग्री जस्तै ईटा, ढुंगा, गिट्टी, बालुवा र दक्ष जनशक्ति प्रयोग गरेर निर्माण गर्न सकिन्छ । प्रयोग गरिने मुख्य सामग्रीको आधारमा सेप्टिक ट्यांकको संरचना तीन प्रकारको हुन्छ । क) ईटाको संरचना, ख) ढुंगाको संरचना र ग) काँक्रिटको संरचना । स्थानीय स्तरमा उपलब्ध आधारभूत निर्माण सामग्रीको आधारमा संरचनाको प्रकार अनुसार आवश्यक निर्माण सामग्री र त्यसको परिमाण तलको तालिकामा प्रस्तुत छ ।

ईटाको संरचनाको लागि आवश्यक निर्माण सामग्री, जनशक्ति र त्यसको परिमाण

क्र. सं.	प्रयोगकर्ताको संख्या	५	१०	१५	२०	२५	५०	७५	१००	१५०	२००	२५०	३००
		१ ईटा	१,४१७	२,८९८	३,६८८	४,१५४	४,७१७	५,५२९	१०,५५०	१०,५५०	१२,५३०	१५,७८०	१८,०९३
२ सिमेन्ट बोरा	१३	२३	३०	३५	४१	६४	८६	८६	१०६	१४०	१६६	१८३	२१२
३ बालुवा घ.मि.	१.६	२.९	३.८	४.३	५.१	७.९	१०.४	१०.४	१२.५	१६.४	१९.४	२१.४	२४.६
४ गिट्टी घ.मि.	०.९	१.६	२.२	२.७	३.२	४.४	६.५	६.५	८.२	११.२	१३.८	१५	१७.८
५ डण्डी के.जि.	१००	१८५	२६५	३३१	४०६	५५१	८४३	८४३	१,११६	१,५४१	१,९०३	२,०६२	२,४५२
६ फर्मा व.मि.	२	३.३	५.२	६.३	७.९	९.५	१४.०	१४.०	१६.९	२३.६	२९.७	३२.४	३९.१
७ पाइप र फिटिंग मि.	१.६	१.७	१.७	१.७	१.७	१.९	१.९	१.९	१.९	१.९	१.९	१.९	१.९
८ डकर्मी संख्या	९	१६	२१	२४	२८	४४	५७	५७	७०	९१	१०८	१२०	१३८
९ ज्यामी संख्या	२०	३५	४७	५६	६६	१०३	१४०	१४०	१७१	२३१	२७८	३११	३६४

काँक्रीटको संरचनाका लागि आवश्यक निर्माण सामग्री, जनशक्ति र त्यसको परिमाण

क्र. सं.	प्रयोगकर्ताको संख्या	५	१०	१५	२०	२५	५०	७५	१००	१५०	२००	२५०	३००
		संख्या	संख्या	संख्या	संख्या	संख्या	संख्या	संख्या	संख्या	संख्या	संख्या	संख्या	संख्या
१	ईटा	७७	८९	१,०९१	१,२१२	१,३९५	१,६०५	२,११३	२,२९२	३,१११	३,९३४	४,२३९	४,९८८
२	सिमेट	१९	२६	३३	४२	४९	६५	८८	१०५	१३९	१९२	२१२	२४५
३	बालुवा	१.९	२.५	३.२	४.०	४.७	६.१	८.२	९.६	१२.९	१७.४	१९.२	२२.३
४	गिट्टी	२.०	२.९	३.७	४.८	५.७	७.६	१०.४	१२.५	१६.८	२३.५	२६.१	३०.१
५	डण्डी	३०३	४३७	५५७	७४९	८८१	१,१९०	१,६३२	१,९८८	२,६४९	३,७६९	४,१९२	४,८१३
६	फर्मा	२०.२	२८.९	३५.५	४१.८	४८.०	६६.५	८४.४	९७.५	१२४.७	१४६.५	१६४.५	१८५.१
७	पाइप र फिटिंग	१.६	१.६	१.६	१.७	१.७	१.७	१.७	१.७	१.७	१.७	१.७	१.७
८	डकर्मी	१४	२०	२४	३०	३५	४७	६३	७३	९५	१२५	१३८	१६०
९	ज्यामी	३०	४२	५४	६७	७९	१०७	१४६	१७४	२३७	३१३	३५१	४०९

सेप्टिक ट्यांकसम्बन्धी महत्वपूर्ण जानकारी

- सेप्टिक ट्यांक पानी नचुहिने (Water Seal) हुनुपर्दछ ।
- सेप्टिक ट्यांक दुई खण्डे हुनुपर्दछ र ती दुई खण्डमध्ये एउटाको क्षमता एक तिहाइ र अर्कोको क्षमता दुई तिहाइ हुनुपर्दछ ।
- ठूलो (दुई तिहाइ) क्षमताको खण्ड इन्लेटतिर र सानो (एक तिहाइ) क्षमताको खण्ड आउटलेटतिर हुनुपर्दछ ।
- सेप्टिक ट्यांकबाट निस्कने फोहरपानी विसर्जनको लागि सोकपिटको व्यवस्था हुनुपर्दछ ।
- सेप्टिक ट्यांकभित्रको फोहरपानीको उचाइ न्यूनतम १.४ मि र अधिकतम २.२ मि हुनुपर्दछ ।
- सेप्टिक ट्यांकको न्यूनतम चौडाइ त्यसभित्रको फोहरपानीको उचाइसँग बराबर हुनुपर्दछ ।
- सेप्टिक ट्यांकको लम्बाइ त्यसको चौडाइको २ देखि ४ गुणा हुनुपर्दछ ।
- सेप्टिक ट्यांकको सानो खण्डको लम्बाइ वा चौडाइ ६० सेमि भन्दा कम हुनुहुँदैन । यसो भएमा निर्माण वा मर्मतको क्रममा वा खाली गर्ने कम्ममा कामदार प्रवेश गर्न सक्दैन ।
- इन्लेट र आउटलेट पाइपको न्यूनतम साइज १० सेमि व्यासको हुनुपर्दछ । ।
- ब्याफल वालमा लगाइने निकास पाइपको न्यूनतम साइज ७.५ सेमि व्यासको हुनुपर्दछ ।
- इन्लेट र आउटलेटको सेप्टिक ट्यांकभित्रको भागमा अंग्रेजी अक्षरको ०० आकारको बेण्ड राखी डाउन पाइप हाल्नु पर्दछ । उक्त डाउन पाइप कम्तिमा ५० सेमि पानीमा डुबेको हुनुपर्दछ भने पानीको सतहभन्दा ३० सेमि माथि उठेको हुनुपर्दछ ।
- फ्रिबोर्डको न्यूनतम उचाइ ३० सेमि हुनुपर्दछ । तर इन्लेट नै गहिरो भएको अवस्थामा फ्रिबोर्डको उचाइ आवश्यकता अनुसार बढाइन्छ ।
- सेप्टिक ट्यांकभित्र उत्पादन हुने विषालु एवम् दुर्गन्धित ग्यासको सुरक्षित निकासको लागि भेन्ट पाइपको व्यवस्था गर्नुपर्दछ । भेन्ट पाइप जमीन सतहभन्दा २ मि माथि उठेको हुनुपर्दछ र यसको व्यास कम्तिमा ७५ मिमि हुनुपर्दछ ।
- फोहरपानीको मात्रा डिजाइन क्षमता भन्दा घटीबढी भएमा सेप्टिक ट्यांकले राम्ररी कार्य गर्न सक्दैन ।
- चर्पी सफा गर्ने वस्तु जस्तै विभिन्न प्रकारका रसायन, एसिड, क्लोरिन, डिटरजेन्ट आदि सेप्टिक ट्यांकमा पठाउनु हुँदैन ।
- डिजाइन अवधिका आधारमा सेप्टिक ट्यांकलाई नियमित रूपले खाली वा सफा गर्नुपर्दछ ।
- सोकपिट खानेपानीको स्रोतभन्दा कम्तिमा १५ मिटर टाढा हुनुपर्दछ ।

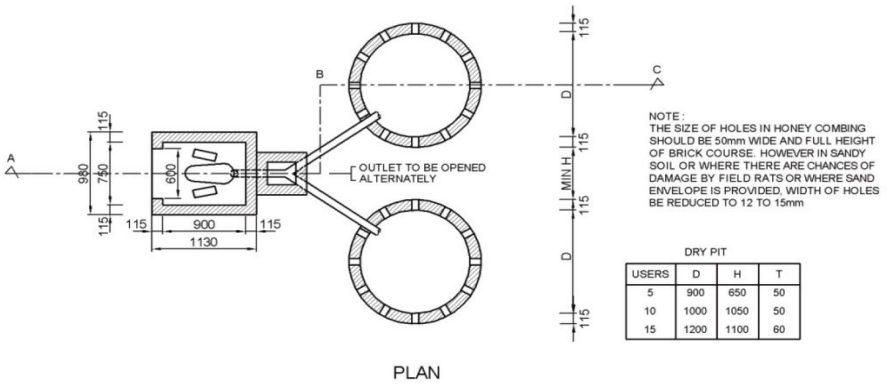
साभार: एफो २०२० । सेप्टिक ट्यांक डिजाइन म्यानुएल २०७७।

अनुसूची २

भिन्न परिस्थितिमा दुई खाल्डो शौचालय सम्बन्धी जानकारी

(TWIN PIT LATRINE SPECIFICATIONS IN DIFFERENT SITUATION)

जमीन मुनिको पानी उच्च रहेको अवस्था	भूमिगत पानीको सतह जमीनको सतहबाट ३०० मी. मी.भन्दा कम भएको अवस्थामा खाल्डोको माथिल्लो सतह सम्भावित पानीको स्तर भन्दा ३०० मी. मी. माथि राख्नु पर्दछ । खाल्डो र शौचालय वरिपरिको जमीनलाई माथि भने बमोजिम उठाउनु पर्दछ ।
पानी जम्ने क्षेत्रको लागि	पानी जम्ने क्षेत्रको लागि खाल्डोको माथिल्लो सतह पानीको सतह भन्दा ३०० मी.मी. माथि उठाउनु पर्दछ साथै खाल्डोबाट १ मी. को दूरीसम्म चारैतिर र खाल्डोको माथिल्लो सतहसम्म राम्रोसँग माटो खाँदेर भरनुपर्दछ खाल्डोको सतहमाथि आउने हुनाले शौचालयको भूईँ पनि माथि उठाउनु पर्दछ ।
चिम्ट्याइलो कालोमाटो भएको क्षेत्र	चिम्ट्याइलो कालोमाटो भएको अवस्थामा खाल्डोको डिजाइन गर्दा डिजाइन मापदण्डहरूमध्ये एक मापदण्ड, पानीको रसाव दर (Infiltration Rate) प्रतिदिन १० लि.मी. लिनुपर्दछ तर खाल्डोको पर्खाल (Lining of the wall) भन्दा बाहिर ३०० मी. मी. चौडाइमा चारैतिर बालुवा, गिट्टीले भरनुपर्दछ ।
जमीनको क्षेत्रफल सीमित भएको अवस्था	स्थानाभाव (जमीनको अनुपलब्धता) का कारण मानकअनुसार आवश्यक ब्यासको गोलाकार खाल्डो निर्माण गर्न नसकिने अवस्थामा सानो ब्यास (न्यूनतम ७५० मी.मी.) को गहिरो खाल्डो वा बीचमा पर्खालद्वारा दुइ खण्डमा विभाजित संयुक्त आयताकार, अण्डाकार वा वर्गाकार खाल्डो पनि प्रयोग गर्न सकिन्छ । यसरी बनाइएको संयुक्त खाल्डोको बीचको पर्खालमा प्वालहरू राख्नु हुँदैन । बीचको सो पर्खालको जग खाल्डोको अन्य पर्खालको भन्दा २२५ मी.मी. तल हुनु पर्दछ । पर्खालको दुबैपट्टी सिमेन्ट बालुवाको मसलाले प्लाष्टर गरिनु पर्दछ ।



नमूना दुई खाण्डे शौचालयको सेक्सन (CPHEEEEO, 2013)

अनुसूची ३

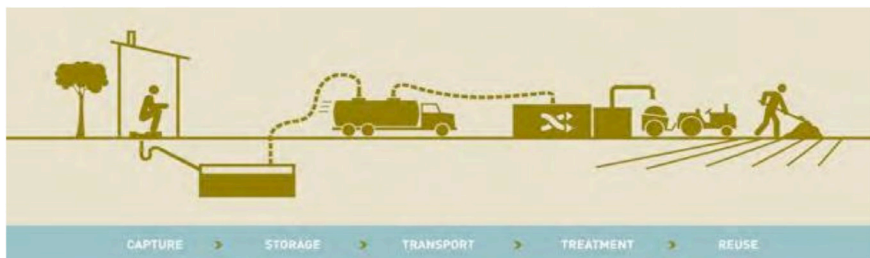
मानव मलमूत्रजन्य फोहर प्रशोधनस्थल छनोट मापदण्ड

- जमीनको छनोट जमीन उपयोग योजना वा जग्गा प्राप्ति ऐनको २०३४ माध्यमद्वारा वा स्थानीय तह तथा अन्य सरोकारवालाहरूको समन्वयमा गरिने छ ।
- प्रशोधन संयन्त्रबाट निस्कने गन्धको समस्या वा अन्य कारणले कृषि योग्य जमीन, नदी/पानी भएको क्षेत्र, अस्पताल वा विद्यालयबाट आउने सामाजिक व्यवधानबाट जोगिन प्रशोधन स्थल घना बस्तीभन्दा टाढा निर्माण/स्थापना गर्नुपर्ने छ ।
- प्रशोधन-स्थल सामुदायिक बन वा वन क्षेत्रभित्र बनाउन सकिने छ तर संरक्षित क्षेत्रभित्र नपरेको हुनुपर्ने छ ।
- प्रशोधन स्थल बस्तीबाट कम्तिमा पनि ३०० मिटर टाढा, खानेपानीको स्रोतभन्दा ३० मिटर तल, संरक्षित धार्मिक क्षेत्रभित्र नपर्ने, समथर जमीन वा ८% भन्दा कम भिरालो भएको जमीन हुनुपर्ने छ ।
- सार्वजनिक वा खानेपानी उपभोक्ता तथा सरसफाइ समितिको स्वामित्वमा जमीनको लालपूर्जा भएको र निर्माणको लागि सामाजिक र वातावरणीय प्रतिकूल प्रभाव नपर्ने स्थान हुनुपर्ने छ ।
- प्रशोधन केन्द्र निर्माणको लागि ठोस फोहोरमैला व्यवस्थापन गर्ने र फोहोरपानी प्रशोधन केन्द्रभित्र वा यी सुविधाहरू भएका स्थानहरूलाई उपयुक्त स्थलको रूपमा लिइने छ । ती प्रणालीहरू निर्माण गर्ने योजना भएमा यो प्रशोधन केन्द्रलाई पनि त्यस प्रणालीमा नै एकीकृत गर्नुपर्ने छ ।

साभार: खानेपानी तथा सरसफाइ मन्त्रालय, २०७४ ।

नेपालका सहरहरूमा मानव मलमूत्रजन्य फोहर व्यवस्थापनका लागि संस्थागत तथा नियामक खाका

अनुसूची ४ मानव मलमूत्रजन्य फोहर व्यवस्थापन सेवा श्रृंखला



खानेपानी तथा सरसफाइ मन्त्रालय, नेपाल सरकार, २०७४ ।

नेपालका सहरहरूमा मानव मलमूत्रजन्य फोहर व्यवस्थापनका लागि संस्थागत तथा नियामक खाका ।

अनुसूची ५

संयुक्त फोहरपानी प्रशोधन केन्द्रबाट सतही पानीमा निष्काशन गरिने फोहरपानीको सहनसीमा

Generic Standard Part III

Tolerance Limits for Wastewater to be Discharged into Inland Surface Waters from Combined Wastewater Treatment Plant

Characteristics	Tolerance Limit
Total Suspended solids, mg/L, Max	50
Particle size of total suspended particles	Shall pass 850-micron Sieve.
pH	5.5 to 9.0
Temperature	Shall not exceed 40 degree C in any section of the stream within 15 meters down-stream from the effluent outlet.
Biochemical oxygen demand (BOD) for 5 days at 20 degree C, mg/L, Max	50
Oils and grease, mg/L, Max	10
Phenolic compounds, mg/L, Max	1
Cynides (as CN), mg/L, Max	0.2
Sulphides (as S), mg/L, Max	2
Radioactive materials:	
a. Alpha emitters, c/ml, Max	10^{-7}
b. Beta emitters, c/ml, Max	10^{-8}
Insecticides	Absent
Total residual chlorine, mg/L	1
Fluorides (as F), mg/L, Max	2
Arsenic (as As), mg/L, Max	0.2
Cadmium (as, Cd), mg/L, Max	2
Hexavalent chromium (as Cr), mg/L, Max	0.1
Copper (as Cu), mg/L, Max	3
Lead (as Pb), mg/L, Max	0.1
Mercury (as Hg), mg/L, Max	0.01
Nickel (as Ni), mg/L, Max	3
Selenium (as Se), mg/L, Max	0.05
Zinc (as Zn), mg/L, Max	5
Ammonical nitrogen, mg/L, Max	50
Chemical Oxygen Demand, mg/L, Max	250
Silver, mg/L, Max	0.1

वातावरणीय मापदण्ड तथा सम्बन्धित सूचनाहरूको संगालो, वातावरण मन्त्रालय, आषाढ,

२०६७

अनुसूची-६

सेप्टेज संकलन, ढुवानी र विसर्जन सेवा सञ्चालन इजाजतका लागि दिने आवेदन फारम

स्वयम् प्रमाणित
हालको पासपोर्ट
साइजको फोटो
टाँस्नुहोस्

श्री वीरेन्द्रनगर नगरपालिका कार्यालय
सुर्खेत जिल्ला, कर्णाली प्रदेश, नेपाल

विषय : मानव मलमूत्रजन्य फोहर व्यवस्थापनको सेवा सञ्चालन इजाजतका सम्बन्धमा

उपर्युक्त सम्बन्धमा म/ हामी तपसिल बमोजिमका विवरण सहित मानव मलमूत्रजन्य फोहर व्यवस्थापनको सेवा दर्ता, इजाजत र व्यवसाय सञ्चालन इजाजतका लागि अनुरोध गर्दछु/ गर्दछौं ।

१ आवेदकको नाम (नागरिकताको आधारमा): _____

२ कर्मचारीहरूको विवरण:

क्र.सं.	कर्मचारीको तह	पूरा नाम थर	नागरिकता नम्बर
१	चालक		
२	सहयोगी १		
३	सहयोगी २		
४	अन्य (कुनै भए)		

३. आवेदकको प्यान/ भ्याट नम्बर: _____

४. कम्पनी फर्म दर्ताको विवरणहरू: _____

५. आवेदकको बैंक खाताको विवरण: _____

६. व्यक्तिगत जीवन बीमाको विवरण :

क्र. सं.	कर्मचारीको तह	पूरा नाम थर	जीवन बीमा नम्बर	बैधता	जीवन बीमा कम्पनीको नाम
१	चालक				
२	सहयोगी १				

३	सहयोगी २				
४	अन्य (कुनै भए)				

७. कर्मचारीहरूको शारीरिक निरोगिता प्रमाणपत्र उपलब्धता:

क्र. सं.	कर्मचारीको तह	पूरा नाम थर	छ	छैन
१	चालक			
२	सहयोगी १			
३	सहयोगी २			
४	अन्य (कुनै भए)			

८. सवारी चालक अनुमति-पत्र नम्बर: _____

९. सवारी चालक अनुमति-पत्रको किसिम: _____

१०. ठेगाना (कार्यालय दर्ता भएको): _____
(मुख्य कार्यालय): _____

११. टेलिफोन नं. (कार्यालय): _____ (मोबाइल नं.) _____

१२. ईमेल: _____

१३. सवारी साधनको दर्ता नं.: _____

१४. सवारी साधनको स्वामित्व आवेदक स्वयम् आफ्नै (हो / होइन)

१५. इञ्जिन नं.: _____

१६. च्यासिस नं.: _____

१७. प्रदूषण जाँच पास प्रमाणपत्र: (नं.) _____ (बैधता)

१८. सवारी साधन बीमा प्रमाणपत्र: (नं.) _____ (बैधता)

१९. सवारी साधन जाँच पास प्रमाणपत्र: (नं.) _____ (बैधता)

२०. सवारी साधनमा GPS जडान गरिएको: (छ / छैन)

२१. सवारी साधनको विस्तृत विवरण: (कुनै पनि कागजातको प्रमाण संलग्न गर्न सकिन्छ)

(क) सवारीको मोडल:

(ख) सवारीको प्रकार:

(ग) सवारीको क्षमता:

(घ) संलग्न कागजातको संख्या:

२२. इजाजत दिने प्रक्रियाको लागि शुल्क: रु. १,००० /- (रकम फिर्ता नहुने)

आवेदकको दस्तखत	दाँया	बाँया
मिति:	औँठा छाप	

मानव मलमूत्रजन्य फोहर व्यवस्थापन सेवा प्रदायकमा लागू हुने सामान्य नियम र सर्तहरू

१. प्राविधिक मापदण्ड - उपकरणहरूको गुणस्तर, विशिष्टता र अवस्था सम्बन्धित
 - पानी नचुहिने उपकरण - सचित्र प्रमाण र ड्राइभ प्रणाली (गाडीको विशिष्टता - इञ्जिन, च्यासिस आदि), पम्प, होज पाइप, सिल, ट्यांक, ट्रेलर च्यासिस इत्यादिको आकस्मिक निरीक्षण
 - पछिल्लो एक बर्षमा सवारी साधन मर्मत सम्भारको प्रमाण
 - पर्याप्त निरीक्षण उपकरणहरू, जस्तै साइट गेज र मर्मत सम्भार उपकरणहरूको भण्डारण बाकस
२. प्रशासनिक मापदण्ड - बैधानिक र नियामक सर्तहरूसंग सम्बन्धित
 - सवारी साधन धनी/ चालक र सहयोगीको नाम र पहिचान खुल्ने कागजात प्रति सवारी साधन कम्तिमा दुई कर्मचारी
 - स्वामित्वको प्रमाण - सवारी साधन दर्ता (व्यावसायिक), उपकरणहरूको बिल, बीमा आदि
 - अद्यावधिक गरिएको प्रमाण-पत्रहरू
 - सवारी चालकसंग मान्य सवारी चालक अनुमति-पत्र
 - संचालन-पुस्तिका अनुसार उचित सेप्टेज संकलन विधिको पाठ्यक्रम अनुसार प्रशिक्षणमा सहभागिताको प्रमाणपत्र
३. स्वास्थ्य र सुरक्षा मापदण्ड - स्वच्छता र सुरक्षासंग सम्बन्धित
 - प्रत्येक सवारी साधनमा प्राथमिक स्वास्थ्य उपचार किट: प्रत्येक सवारी साधन र तोकिएको पार्किंग कार्यालयमा एन्टी-सेप्टिक साबुन
 - उचित सुरक्षा उपकरण - सुरक्षा चश्मा, मास्क, प्रमाणित एप्रोनसहित काम गर्दा

लगाउने लुगा, काम गर्दा लगाउने जुता, टर्च लाइट

- सवारी साधन चालक र सहयोगीहरूको १० लाखको मृत्यु क्षतिपूर्ति सीमा सहित न्यूनतम २ लाख वार्षिक सीमाको स्वास्थ्य र जीवन बीमा
४. सेप्टेज संकलकहरूको लागि नियमहरू :
- इजाजत प्राप्त सञ्चालकले सेप्टेज संकलनको अनुसार काम गर्दा लगाउने लुगा, सुरक्षा उपकरणहरू र यान्त्रिक (भ्याकुम) ट्रक ट्रयाक्टरहरू भएको कामदार हुनु पर्दछ ।
 - इजाजत प्राप्त सञ्चालकले तोकिएको ढाँचामा हरेक सेप्टिक ट्र्यांक, खाल्डे चर्पी आदिको सरसफाइ कार्यको अभिलेख राख्नुपर्दछ र सो अभिलेख आवाधिक रुपमा नगरपालिका कार्यालयमा पेश गर्नुपर्दछ ।
 - इजाजत प्राप्त सञ्चालकलाई संचालन पुस्तिका र सोही पुस्तिका अनुसारको प्रशिक्षण प्रदान गरिनेछ ।
 - सेवा प्रदायक सञ्चालकले संचालन पुस्तिका अनुसार सेप्टेज संकलनको मापदण्ड र प्रक्रियाहरू अपनाउनु पर्दछ ।
 - सेप्टेज संकलन गर्ने कामदारहरूले रबरको पञ्जा, जुता, मास्क, हेलमेट, सेफ्टी बेल्ट, सुरक्षा चश्मा र काम गर्दा लगाउने लुगा जस्ता उपयुक्त व्यक्तिगत सुरक्षा उपकरणहरू लगाउनु पर्दछ ।
 - सेवा प्रदायक सञ्चालकले सेप्टेज संकलन गर्ने कामदारहरूका लागि व्यक्तिगत सुरक्षा उपकरण र सेप्टेज संकलन कार्यको लागि आवश्यक सामग्रीहरूको उपलब्धता सुनिश्चित गर्नेछ ।
 - सेप्टेज संकलन कार्यपछि, कामदारहरूद्वारा उपयुक्त सरसफाइ व्यवहारको बानी गर्नु पर्दछ जस्तै साबुन पानीले हात धुने ।
 - प्रत्येक सेप्टेज संकलन कार्य पछि सो क्षेत्रलाई बिलचिंग पाउडर र चुना जस्ता निसंक्रमणका बस्तु प्रयोग गरेर राम्ररी सफा र कीटाणुरहित गर्नु पर्दछ ।
 - सेवा प्रदायकहरूले सेप्टेज ढुवानीको लागि अनुमोदित मापदण्ड अनुरूपको सवारी साधनको प्रयोग र मर्मत संभार गरी तैनाथ अवस्थामा राख्नु पर्दछ ।
 - कुनै पनि आकस्मिक रुपमा सेप्टेज पोखिएमा सेप्टेज संकलन गर्ने कामदारहरूले तुरुन्तै सो सेप्टेज जम्मा गर्न, वातावरणीय प्रभावलाई न्यूनीकरण गर्न र सफाइको कार्य गर्ने प्रक्रियाहरू सुरु गरिनेछ ।

अनुसूची-७

असुरक्षित शौचालयलाई सफा शौचालयमा स्तरबृद्धि गर्ने निर्देशिका

मानदण्डहरू (Parameters)	विद्यमान निर्देशिका
आकार (परिवार संख्या ५)	ब्यास - १००० मी.मी. आवश्यक, तर सीमित जग्गाको उपलब्धता भएको अवस्थामा ७५० मी. मी. ब्यासको पनि बनाउन सकिने 5, गहिराइ - १३०० मी.मी.
खाली गर्ने तालिका	एक खाल्डे - ६ वर्ष, दुई खाल्डे - ३ वर्ष
आकार	पहिलो प्राथमिकता गोलाकार, तर सीमित जग्गाको उपलब्धता भएको अवस्थामा आयताकार, अण्डाकार र वर्गाकार पनि बनाउन सकिने
स्थान	शौचालयको प्यानको ठीक पछाडी बाहिर पट्टी खाल्डो राखिनु पर्दछ र सो खाल्डो घरको प्रांगणमा गोर टो बाटो साँघुरो भागको मुनि राख्न सकिन्छ घरको जग र खाल्डो बीच ०.२ देखि १.३ मी. सम्मको दूरी हुनुपर्दछ, साथै पानीको मूल जस्तै ट्यूबवेल् र पानीको पाइपदेखि खाल्डोको दूरी घटीमा ३ देखि १० मी. हुनु पर्दछ । त्यसैगरी पानीको पाइप खाल्डोको बीचबाट वारपार हुनुहुँदैन ।
डिजाइन र निर्माण	खाल्डोहरू भत्कनबाट जोगाउनका लागि पर्खाल (लाइनिंग) बनाउनुपर्दछ सामान्यतया लाइनिंगमा ईटाहरू सिमेन्ट बालुवा (१:६) को मसलामा जोडाइ गरिएका हुन्छन् । ढुंगा, लेटराइट अथवा सिमेन्ट कंक्रीट रिंगको पनि प्रयोग गर्न सकिन्छ ईटाको लाइनिंगमा ११५ मी.मी. चौडाइको गारो लगाई ५० मी.मी. का प्वालहरू राखिनुपर्दछ । खाल्डोको पिंघ प्राकृतिक अवस्थामा छोडिनुपर्दछ / खाल्डो ढाक्न आर.सी.सी. स्लाब प्रयोग गर्न सकिन्छ । शौचालयको प्यान खाल्डोसंग ७५ मी.मी. को ईटाको खुला ढल मार्फत जोड्न सकिन्छ ।

साभार: CEEPPO, २०१३

आज्ञाले,
नरहरी तिवारी
प्रमुख प्रशासकीय अधिकृत